



REAMENAGEMENT DU CHAMP DE TIR AU BLEESDALL

Conférence de presse

4 octobre 2023



LE GOUVERNEMENT
DU GRAND-DUCHÉ DE LUXEMBOURG
Ministère des Affaires étrangères
et européennes

Direction de la défense



LE GOUVERNEMENT
DU GRAND-DUCHÉ DE LUXEMBOURG
Ministère de la Mobilité
et des Travaux publics

Administration des bâtiments publics

1. CONTEXTE GENERAL

- Guerre d'agression de la Russie contre l'Ukraine
 - Nécessité de disposer d'une armée efficace, fonctionnelle et capable de répondre de manière circonstanciée à diverses situations de crise
 - Nécessité de renforcer les capacités de dissuasion et de défense, en particulier au niveau de l'OTAN et de l'Europe en particulier, dont les infrastructures
 - Engagement du gouvernement de porter l'effort de défense à 1 % du PIB à l'horizon 2028 (et 2 % du RNB à l'horizon milieu des années 2030)
- Etat vétuste d'une grande partie des installations militaires nationales existantes
 - Projet s'inscrit dans un cadre plus large de modernisation des infrastructures militaires nationales (Härebierg, dépôt de munition à Waldhof, site de la NSPA à Capellen)
- Aujourd'hui, le site dispose:
 - d'un bâtiment administratif
 - d'un stand de tir pour pistolets
 - d'un stand de tir de 400 mètres
 - d'une zone de destruction de munitions

2. SITUATION ACTUELLE

- Les infrastructures existantes datant de la fin des années 1950 ne répondent:
 - ni aux exigences légales s'imposant en matière de sécurité et de santé au travail
 - ni aux besoins fonctionnels d'une armée moderne
 - ni aux standards actuels en matière de tir militaire



Champe de tir - situation actuelle



Stand de tir de 400 mètres



Stand de tir de 400 mètres



Zone de destruction de munitions



Bâtiment administratif

3. OBJECTIFS DU PROJET

Le réaménagement complet du site concourt à atteindre plusieurs objectifs, dont notamment :

- Création de conditions adéquates de sécurité et de santé au travail
- Aménagement de stands de tirs permettant aux tireurs de s'exercer suivant les nouveaux paradigmes en la matière
- Création d'une capacité maximale de 30 tireurs simultanés sur 3 stands
- Mise à disposition d'installations multifonctionnelles pour différents niveaux de tireurs, tant au débutant qu'au tireur d'élite
- Augmentation de la charge maximale autorisée de destruction d'obus et de munitions de recollement
- Aménagement d'une zone administrative adaptée aux besoins de l'Armée en ce qui concerne les surfaces et les fonctions pour l'instruction, les formations et la maintenance du site
- Sécurisation périmétrique efficace
- Performance énergétique des bâtisses correspondant aux standards actuels en la matière ainsi qu'une meilleure résilience des capacités et plus particulièrement en terme d'approvisionnement en ressources énergétiques menant vers une défense plus verte

4. IMPLANTATION

Le site est implanté sur le territoire des communes de Parc Hosingen et de Putscheid.

L'accès vers le champ de tir se fait par :

- la route nationale N7
- le chemin repris CR 320
- le chemin vicinal reliant le CR 320 et Gralingen



PAG communes Parc Hosingen et Putscheid.

Contraintes réglementaires

Le site est soumis aux contraintes réglementaires du PAG suivantes:

- Terrain situé à l'extérieur du périmètre d'agglomération en zone verte sur des terrains classés en tant que zones agricoles et zones forestières
- Site de destruction d'obus et de munitions situé sur des terrains classés en tant que zones agricoles

Le reclassement en zone militaire est en cours moyennant l'adoption d'un plan d'occupation du sol.

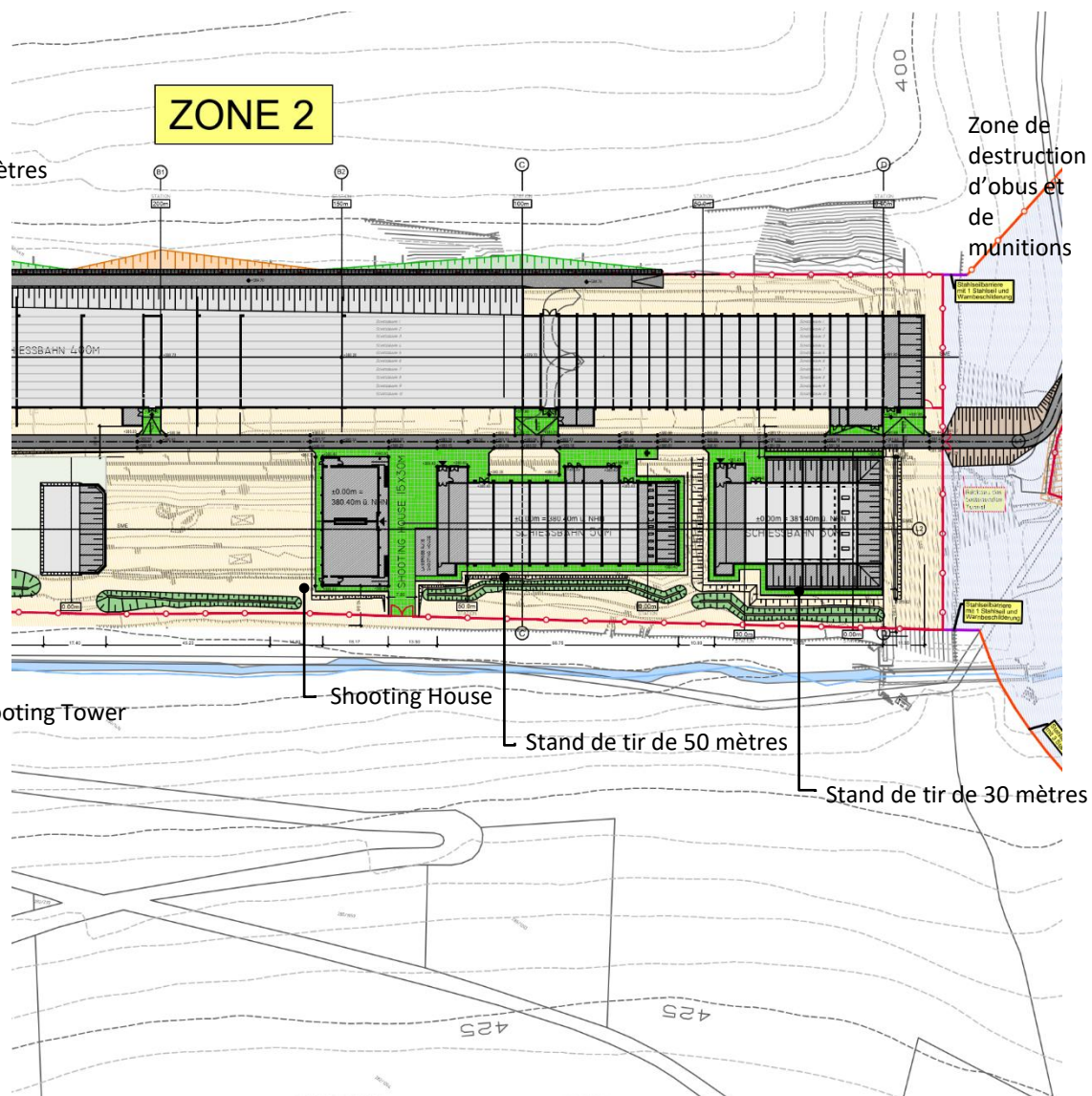
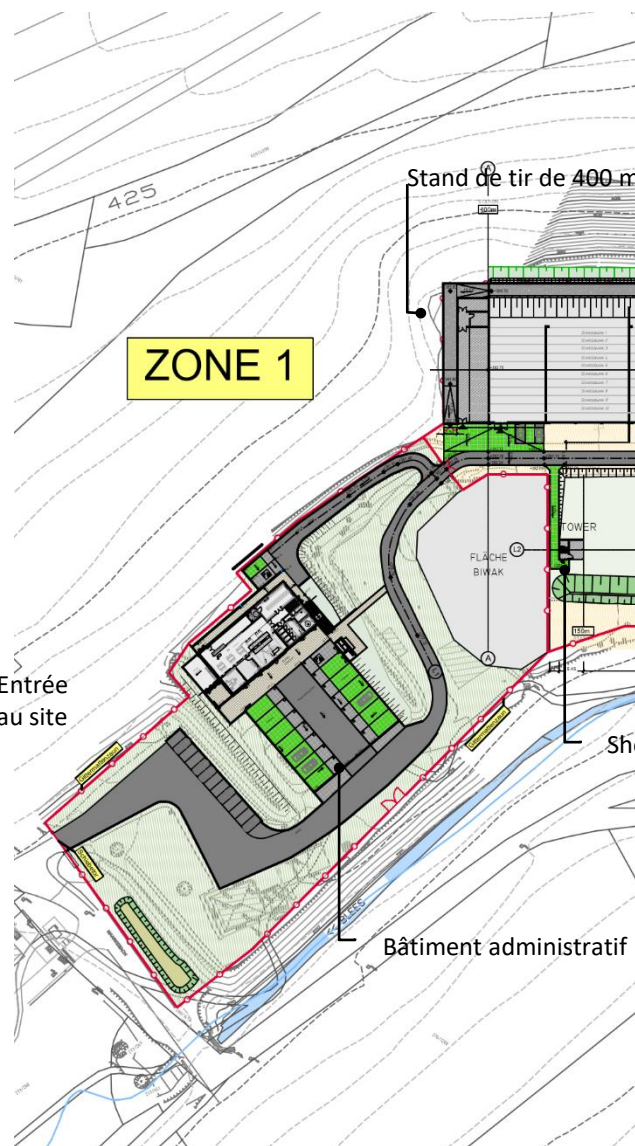
5. PROGRAMME DE CONSTRUCTION

Le programme de construction prévoit le réaménagement et la mise en sécurité de l'ensemble des infrastructures du site dont :

- Zone 1 – Zone administrative
 - Bâtiment administratif
 - Parking et nouvelles surfaces de circulation
 - Zone de bivouac

- Zone 2 – Stands de tir
 - Stand de tir de 400 mètres
 - Stand de tir de 50 mètres
 - Stand de tir de 30 mètres
 - « Shooting House »
 - « Shooting Tower »

- Zone 3 – Zone de destruction des obus et de munitions
 - Abri protégé type « bunker »
 - Stockage pour matériel
 - Stockage de sable
- Zone à renaturer
 - Déconstruction du stand utilisé dans le passé pour le lancer de grenades à main explosives
 - Revalorisation des surfaces libres par des espaces verts
- Site entier du champ de tir
 - Sécurisation périmétrique du site intégrant de nouveaux dispositifs de surveillance et de sécurité physique



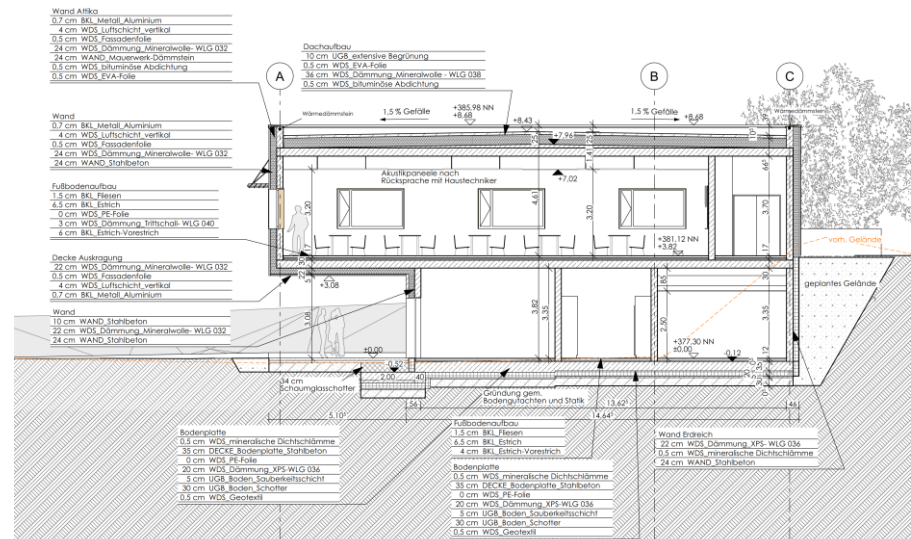
6. PARTI ARCHITECTURAL ET CONSTRUCTIF

- Implantation des nouvelles constructions de façon à respecter au mieux la topographie du site et l'environnement naturel
- Limitation au maximum de tout nouveau scellement du sol afin de préserver la flore présente sur site
- Langage architectural simple et intemporel des constructions strictement fonctionnelles
- Réalisation de constructions de faible hauteur
- Bâtiment administratif semi-enterré formant un socle et se distinguant visuellement de l'étage supérieur
- Réalisation des toitures comme toitures plates et comme toitures vertes
- Caractéristiques des matériaux intérieurs et extérieurs: haute résistance à l'usure, bon vieillissement dans le temps, facilité d'entretien, conformité au concept énergétique élaboré pour le projet

- Fondation du bâtiment administratif sur un radier en béton armé
- Parties enterrées du bâtiment administratif en béton étanche
- Structures portantes du bâtiment administratif et des stands de tir en béton armé
- Façades du bâtiment administratif en béton isolé avec une façade ventilée en bardage de zinc foncé en partie supérieure

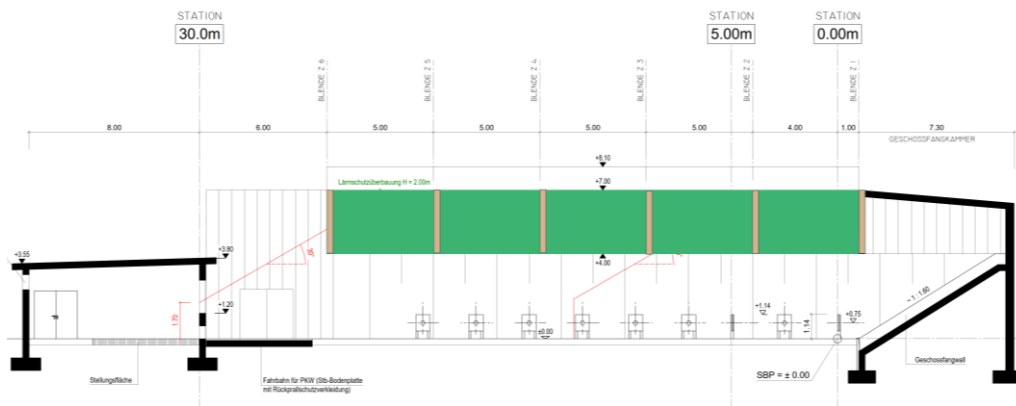




Perspective du bâtiment administratif



Coupe du bâtiment administratif

- Positions et fonds de tir en béton armé
- Constructions pare-balles des stands de tir suspendues et protégées par un bardage en bois résistant aux rebonds
- « Shooting House » en construction métallique avec des murs pare-balles en acier et panneaux amovibles en bois
- « Shooting Tower » en béton armé avec façade d'entraînement



-  Pare-balles équipés d'absorbeurs acoustiques
-  Panneaux acoustiques verticaux supplémentaires

Stand de tir de 30 mètres



Shooting House Stetten

7. CONCEPT ENERGETIQUE ET TECHNIQUE

Le concept énergétique du bâtiment administratif respecte les normes et réglementations en vigueur et prévoit notamment les objectifs suivants :

- Bonnes performances thermiques et étanchéité de l'enveloppe extérieure
- Installations techniques à faible consommation d'énergie
- Production d'électricité
 - installation de panneaux photovoltaïques en toiture du bâtiment administratif
- Production de chaleur
 - pompe à chaleur avec quatre forages géothermiques d'une profondeur de +/- 200 mètres
 - eau chaude assurée sous forme décentralisée par des chauffe-eau électriques instantanés
- Chauffage au sol au rez-de-chaussée et panneaux rayonnants à l'étage
- Ventilation mécanique intégrale avec récupération de chaleur
- Réduction des consommations en énergie par l'installation de luminaires de type « LED », gérés par des détecteurs de mouvement dans les couloirs et cages d'escaliers

- Alimentation de l'éclairage de sécurité du bâtiment administratif ainsi que des positions de tir par une batterie centrale; les autres constructions sont équipées de blocs autonomes d'éclairage de sécurité
- Equipement du parking devant le bâtiment administratif de deux bornes électriques doubles
- Installation sur tout le site du « Réseau National Intégré de Radiocommunication (RENITA) » réseau de radiocommunication numérique des services de sécurité et de secours du Grand-Duché de Luxembourg

8. AMENAGEMENTS EXTERIEURS

- Concept de sécurisation périmétrique à plusieurs niveaux de protection
 - première sécurisation de type anti-intrusion, englobe la zone administrative, la zone des stands de tir ainsi que la zone de destruction d'obus et de munitions
 - deuxième sécurisation périmétrique mise en place autour de la zone de destruction d'obus et de munitions à une distance plus éloignée dans la forêt
 - troisième sécurisation indiquant la présence d'un site militaire aux limites foncières et le long des routes et des lisières des forêts entourant le site
- Renouvellement des eaux enterrées, eaux usées et pluviales, eau potable et eaux d'incendie
- Aménagement d'un réservoir d'environ 3'500 litres pour la récupération de l'eau de pluie alimentant la station de nettoyage de chaussures et les points d'eau extérieurs
- Réalisation des surfaces de circulation principales en enrobées et des chemins piétonniers devant le bâtiment administratif et entre les stands de tir en pavés drainants
- Surfaces des stands de tir en gravillon

9. SURFACES, VOLUME, COÛT

Bâtiment administratif

Surface nette	930 m ²
Surface brute	1'100 m ²
Volume	5'165 m ³
Terrain	28 ha

Surfaces à aménager

Zone 1-3	59'400 m ² (constructions 15'400 m ² / aménagements extérieurs 44'000 m ²)
Zone à renaturer	5'000 m ²

Coût

Devis estimatif	71'540'000.- ttc
(indice 1127,38 / avril 2023)	