

# DEN HOUSER SENDER

N° 68 08/22

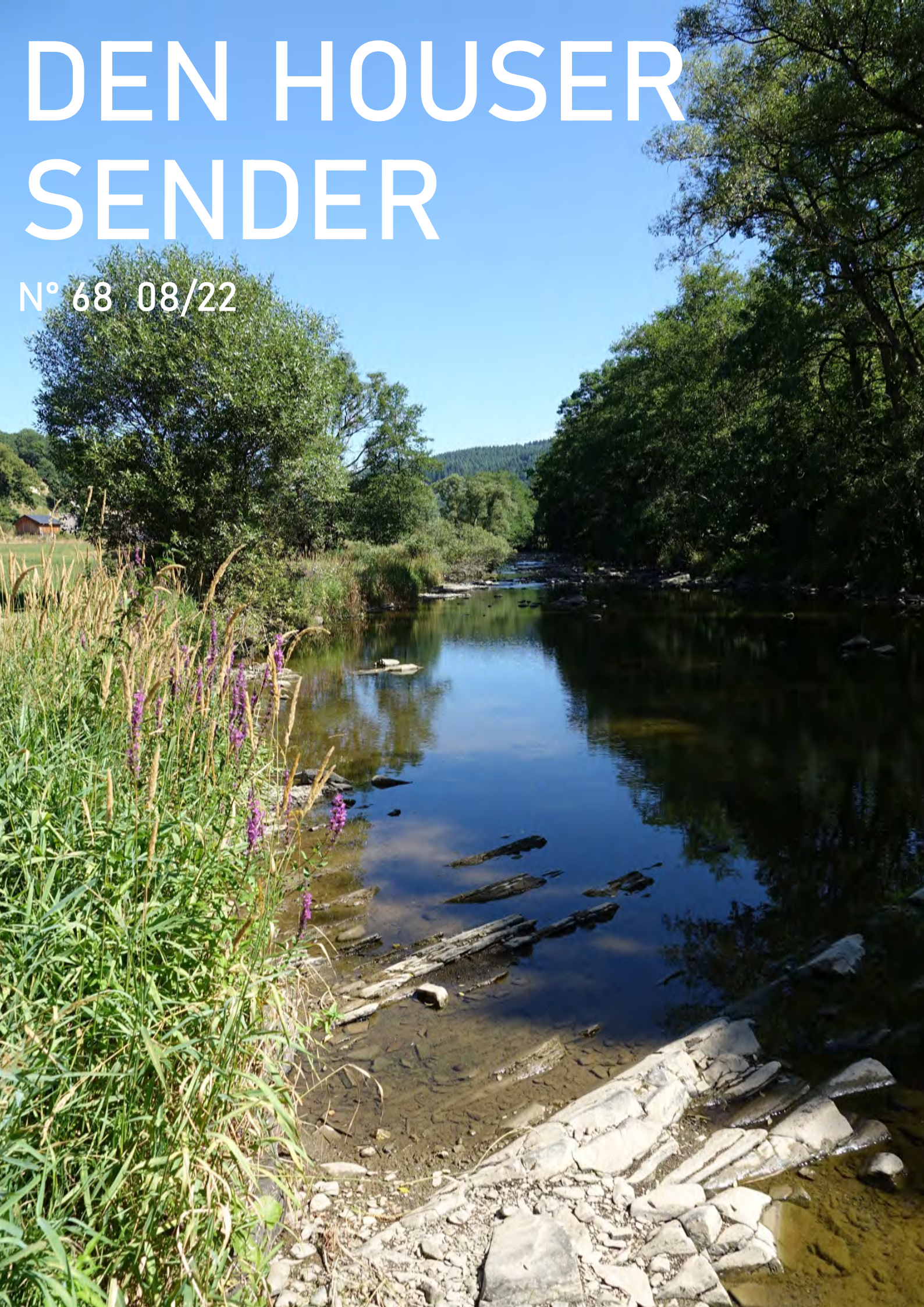




Foto Cover: D'Our bei Rouderssen an engem vill ze dréchene Summer



# INHALT

1. Deliberatioune vum Gemengerot S. 1
2. Sispolo - Schoulorganisatioun S. 33
3. Nationalfeierdag 2022 S. 55
4. Um Chantier S. 65
5. Expo „Ons zerschloen Dierfer“ S. 77
6. GoElectric - Klimapakt S. 81
7. Musiksschoul vum Kanton Clierf S. 93
8. Open-Air-Kino zu Housen S. 100
9. Naturparkfest 2022 S. 107

# Sitzung des Gemeinderats vom Donnerstag, dem 21. April 2022

Datum der Einberufung der Sitzung: 15. April 2022

Anwesend: Wester Romain, Bürgermeister; Majerus Georges, Degrand Joseph und Trausch Guy, Schöffen; Frieseisen Louise, Dabé Nico, Wagener Nico, Keiser Francine, Muller Charles, Eicher Nico, Heckemanns Nico, Thilgen Gilles und Moris Christiane, Räte.

Abwesend: /

Beginn der Sitzung: 8.30 Uhr

Ende der Sitzung: 11.00 Uhr

[Falls nicht anders vermerkt, wurden alle Punkte einstimmig angenommen]

## 1. Einnahmeerklärungen

Unterzeichnet werden Belege in Höhe von 59.703,08 EUR für das Jahr 2021 und 65.469,50 EUR für das Jahr 2022.

## 2. Bericht über die laufenden Arbeiten

Der Bürgermeister gibt Aufschluss über den Fortgang von insgesamt 21 Projekten:

1. Pläne zum Bau zweier Kindertagesstätten in Hosingen und in Merscheid (Projekt Sispolo) – Planungsstand
2. Erweiterung des Schulkomplexes im Parc Hosingen (Projekt Sispolo) – Planungsstand
3. Erweiterung der Küche der Kindertagesstätte „Houser Kannerstuff“ in Hosingen
4. Memorial Parc Hosingen
5. Kläranlagen Rodershausen/Hoscheid-Dickt/Neidhausen-Dorscheid-Lehmkaul/Holzthum/Consthum/Bockholtz
6. Umbau der ehemaligen BCEE-Filiale in Hosingen
7. Fassadenarbeiten am Kulturzentrum in Consthum
8. PAP Frongfeld in Hosingen
9. Schaffung eines öffentlichen Freizeitplatzes „Op der Héi“ in Hosingen
10. Neugestaltung des öffentlichen Platzes vor dem Friedhofsgelände in Consthum

11. Masterplan Hosingen
12. Neuer Dorfsaal Neidhausen
13. Spielplätze
14. Konformsetzung der Kulturzentren in Hosingen, Hoscheid und Consthum
15. Neugestaltung der Straße „Um Ziebchen“ in Untereisenbach – Öffnung der infolge der öffentlichen Ausschreibung eingereichten Angebote am 26. April 2022
16. FEDER-Projekt „Öffentliche Beleuchtung“ – Öffnung der infolge der öffentlichen Ausschreibung eingereichten Angebote am 10. Mai 2022
17. Fuhrpark
18. Recyma – Bauschuttdeponie in Hosingen
19. Anbringung neuer Beschilderungen in den Dörfern
20. Ausstellung „Ons zerschloen Dierfer“ vom 5. bis 26. Juni 2022 in Hosingen
21. Ablauf der Einweihungsfeier des neuen Gemeindekomplexes am 7. Mai 2022

### 3. Ukraine-Hilfe

#### Haus Nosbusch (15, Kraeizgaass) in Hosingen

Nachdem das Innenministerium und das Syvicol am 1. März 2022 einen Aufruf an die Gemeinden zwecks Identifizierung möglicher Unterbringungsmöglichkeiten für ukrainische Flüchtlinge gerichtet hatten, hatte die Gemeinde Parc Hosingen dem „Office national de l'accueil“ (ONA) spontan das Haus Nosbusch in Hosingen angegeben.

In den folgenden Wochen wurde das Haus vom kommunalen Regie-Dienst rundum renoviert, an die Konformitätsnormen angepasst und – auch mit Hilfe privater Sachspenden – möbliert. Derzeit wartet die Gemeinde auf Rückmeldung seitens des Roten Kreuzes, das sich um die Zuweisung einer Flüchtlingsfamilie (idealerweise rund sechs Personen) kümmern soll.

#### Spendensammelaktion Consthum/Dorscheid

Zwischen dem 21. März und dem 2. April 2022 hatte die Gemeinde eine Spendensammelaktion zugunsten der ukrainischen Kriegsoffer lanciert. An je drei Tagen pro Woche wurden dabei in den ehemaligen Schulen in Consthum und Dorscheid zahlreiche Hilfsgüter gesammelt, sodass letztlich ein großer Lieferwagen voll ins Lager der „LUkraine Asbl“ nach Luxemburg-Kirchberg gebracht werden konnte.

Ein großes Dankeschön geht an alle Spender, an Tetiana Peretiatko aus Hoscheid, die sich mit einem kleinen Team um die Annahme und Sortierung der Spenden gekümmert hatte, sowie an

Isabelle Lamesch aus der Apotheke in Hosingen, die medizinisches Hilfsmaterial im Wert von rund 3.000 Euro gesammelt hatte.

#### Auffangklassen für ukrainische Kinder

Obwohl zunächst nicht als möglicher Standort zurückbehalten, wurde die Gemeinde Parc Hosingen am 4. April seitens des Lycée Edward Steichen in Clerf (LESC) - dem als internationale Schule die Federführung bei der Einschulung ukrainischer Kinder in der Region obliegt - darüber informiert, dass man in der Gemeinde Schulraum zur Einrichtung einer Auffangklasse für ukrainische Kinder, gleich nach den Osterferien, benötigen könnte. Obwohl bislang keinerlei Details über die mögliche Anzahl oder das Alter der einzuschulenden Kinder vorliegen, hat der Schöffenrat dem LESC bei einem gemeinsamen Treffen mit Vertretern der Sispolo-Verwaltung die ehemalige Schule in Hoscheid zur Unterbringung einer Auffangklasse vorgeschlagen. Bislang warten Gemeinde und Sispolo noch auf Rückmeldung seitens des LESC oder der staatlichen Behörden, sodass sehr viele Fragen weiter offen bleiben.

## 4. Kontrakte und Konventionen

### 4.1. Vorverkaufsakt „Haaptstrooss“, Hosingen

Herr Dylan Gomes Pardal Antunes, wohnhaft in Kautenbach, und Herr Thierry Gomes Pardal Antunes, wohnhaft in Hosingen, übertragen der Gemeinde Parc Hosingen kostenlos folgende Parzellen, die im Kataster unter der Sektion HnE von Hosingen eingetragen sind:

Numéro cadastral	Lieu-dit	Nature	Contenance
585/5061	Haaptstrooss	place voirie	0,18 ares
585/5060	Haaptstrooss	place	0,99 ares
585/5059	Haaptstrooss	place	1,71 ares
585/5058	Haaptstrooss	place	0,72 ares
Total			3,60 ares

### 4.2. Vorverkaufsakt PAP „Frongfeld“, Hosingen

Name/Vorname	Wohnort	Los	Fläche	Preis
Gomes Pardal Antunes Dylan	Kautenbach	Teil der Parzelle 52/4890 (Los 6)	4,09 Ar	Tausch

#### 4.3. Vorverkaufsakt PAP „Frongfeld“, Hosingen

Name/Vorname	Wohnort	Los	Fläche	Preis
Peters Nicole-Marguerite	Schieren	Teil der Parzelle 52/4890 (Los 16)	4,29 Ar	193.050 EUR

#### 4.4. Vorverkaufsakt „Hauptstrooss“, Eisenbach

Herr Fernand Thurmes, wohnhaft in Eisenbach, überträgt der Gemeinde Parc Hosingen eine Parzelle, gelegen in Eisenbach, am Ort „Hauptstrooss“, eingetragen im Kataster unter der Nummer HnC 77/883 mit einer Gesamtfläche von 6,94 Ar zum Preis von 31.370,74 EUR/Ar.

#### 4.5. Beweidungsvertrag

Herr Joseph Dohm, wohnhaft in Hosingen, hat mit der Gemeinde Parc Hosingen einen Beweidungsvertrag über einen Teil der Parzelle 256/1999, Sektion HnE von Hosingen, am Ort genannt „Im Frongfeld“ abgeschlossen, die nicht Teil des Teilbebauungsplans ist.

#### 4.6. Vereinbarung über ein Servitut DEA

Vereinbarung über ein Servitut öffentlichen Nutzens zwecks Verlegung einer unterirdischen Leitung mit Kabel und sonstigem Zubehör durch eine Parzelle gelegen in Holzthum, Sektion CA, Katasternummer 830/1725, Ort genannt „Auf dem Rank“.

#### 4.7. Vereinbarung „Ponts et Chaussées“

Die Gemeinde Parc Hosingen stellt der „Administration des Ponts et Chaussées - Division de la voirie de Diekrich“ eine 14,93 Ar große Parzelle gelegen in Hoscheid, Sektion HdA von Hoscheid, Katasternummer 468/4354, für eine Dauer von 8 Jahren zum Preis von 1 EUR pro Jahr zur Verfügung.

## **5. Vorkaufsrechte**

Für folgende Parzellen verzichtet die Gemeinde auf das Vorkaufsrecht:

Section	Lieu-dit	Nature	Zone	Numéro	Contenance	Propriétaire
HdA de Hoscheid	Lisseneck	Place	MIX-v	146/5013	0,13 ares	Aly Heirens
HdA de Hoscheid	Lisseneck	Place	MIX-v	146/5014	0,13 ares	Aly Heirens
HdA de Hoscheid	Lisseneck	Place	MIX-v	146/5015	0,13 ares	Aly Heirens
HdA de Hoscheid	Lisseneck	Place	MIX-v	146/5016	0,13 ares	Aly Heirens
HdA de Hoscheid	Lisseneck	Place	MIX-v	146/5017	0,13 ares	Aly Heirens
HdA de Hoscheid	Lisseneck	Place	MIX-v	146/5018	0,13 ares	Aly Heirens

## 6. Abschlussarbeiten

Projekt	Kostenvoranschlag	Kredit	Ausgaben
Umbau altes Rathaus Hosingen	1.830.000 EUR	1.850.000 EUR	1.126.583,57 EUR



## 7. Taxe auf Zweitwohnungen

Bevor es gegebenenfalls zu einer Anpassung der Taxenverordnung auf Zweitwohnungen kommen kann, muss zunächst das diesbezügliche Anwendungsreglement auf eine mögliche Überarbeitung hin überprüft werden. Der Gemeinderat beschließt daher, den Punkt auf eine spätere Sitzung zu vertagen.



## 8. Nutzung eines Terrains in Wahlhausen für Jugendlager - Reglement

### Article 1

La pratique du camping pour les camps de jeunesse en plein air, et autres camps de scouts, est tolérée sur le terrain sis à Wahlhausen, dans la « zone de sports et loisirs - parc » de la Commune du Parc Hosingen à condition de respecter, supplémentairement au règlement communal de police, les conditions ci-après.

### Article 2

Pour planifier un camp de jeunesse sur le terrain mentionné ci-dessus, une autorisation devra être adressée à l'Administration Communale du Parc Hosingen. Des activités pourront uniquement avoir lieu sur le site avec le consentement du collège des bourgmestre et échevins.

### Article 3

L'installation d'un camp ne pourra donner lieu à des désordres, troubles ou nuisances pour le voisinage et/ou l'environnement. Sont interdits tous bruits ou tapages diurnes ou nocturnes de nature à troubler anormalement la tranquillité des habitants. La diffusion de musiques amplifiées ainsi que l'usage de haut-parleurs ou de porte-voix ne sont pas tolérés. L'usage d'un porte-voix est uniquement autorisé pour transmettre des messages qui ont comme but d'assurer le bon fonctionnement du camp.

### Article 4

L'arrivée et le déplacement des participants au camp sont effectués, de préférence, par les transports publics. En cas d'utilisation d'autres moyens de transport, tous les usagers du site doivent obligatoirement emprunter le parking officiel se situant entre le terrain de football et le bâtiment de la piscine.

### Article 5

Pour satisfaire aux besoins d'hygiène, la commune met à disposition les toilettes et vestiaires près du terrain de football. Les infrastructures nommées sont à respecter et à laisser dans l'état dans lesquelles elles ont été trouvées. Le règlement concernant le Stade Georges Wohlfart est en vigueur.

### Article 6

L'abandon de déchets et/ou l'incinération de déchets sont interdits. Le responsable du camp veillera à l'enlèvement de tous les déchets conformément au règlement communal. Il prendra également connaissance des modalités de tri en vigueur sur le territoire communal.

### Article 7

Le respect du repos nocturne à partir de 22 heures jusqu'à 6 heures du matin, comme défini dans le règlement communal de police, s'applique également pour ce site.

### Article 8

L'Administration communale n'assume aucune responsabilité pour des accidents survenant sur le terrain en question. La commune exige que toute organisation ait contracté une assurance responsabilité civil.

### Article 9

Le responsable du camp devra déposer une demande d'autorisation par le site internet de la commune en remplissant un formulaire de réservation.

### Article 10

L'autorité communale se réserve le droit de mettre fin aux activités du camp en cas de débordement ou de non-respect du présent règlement. En cas de dissolution de l'évènement, l'autorité communale n'assume aucune responsabilité juridique et ne prend pas en considération d'action en dommages-intérêts.

## 9. Handels- und Gewerbezone - Baurecht


Der Gemeinderat genehmigt das Baurechtmodell für die Parzelle 1124/3630, die für die zukünftige Errichtung eines Einkaufszentrum bestimmt ist.

## 10. Verkehrsreglemente

### 10.1. Modification du règlement de circulation à Hoscheid-Dickt, « Kéiermillen »

#### Art. 1

Dans l'annexe 1 « Dispositions particulières », la rubrique concernant Hauptstrooss à Hoscheid -Dickt est complétée par la disposition suivante :

Article	Libellé	Situation	Signal
2/3/1	Accès interdit aux camions	chemin vers Kéiermillen	

## 10.2. Modification temporaire du règlement de circulation à Hosingen parking du Camping

### Art. 1


Dans l'annexe 1 « Dispositions particulières », la rubrique concernant op der Héi à Hosingen est complétée par la disposition suivante :

Article	Libellé	Situation	Signal
5/2/1	Arrêt et stationnement interdits	- Sur le parking du Camping des Ardennes, le 30/04/22, le 28/05/22, le 25/06/22, le 30/07/22, le 27/08/22, le 24/09/22 et le 29/10/22	

## 10.3. Modification temporaire du règlement de circulation à Hosingen « Kraeizgaass »

### Art. 1


Dans l'annexe 1 « Dispositions particulières », la rubrique concernant Kraeizgaass à Hosingen est complétée par la disposition suivante :

Article	Libellé	Situation	Signal
2/3/143	Route barrée	- a partir maison 22 jusqu'au la station de epuration	

## 10.4. Modification temporaire du règlement de circulation à Wahlhausen « Burebiërg »

### Art. 1


Dans l'annexe 1 « Dispositions particulières », la rubrique concernant Burebiërg à Wahlhausen est complétée par la disposition suivante :

Article	Libellé	Situation	Signal
4/3	Priorité à la circulation venant en sens inverse	- Devant la maison 19	

## 10.5. Modification temporaire du règlement de circulation à Hoscheid-Dickt « Bei Janessen »

### Art. 2


Dans l'annexe 1 « Dispositions particulières », la rubrique concernant Bei Janessen à Hoscheid -Dickt est complétée par la disposition suivante :

Article	Libellé	Situation	Signal
2/3/147	Route barrée	- Devant la maison 46	

## 10.6. Modification du règlement de circulation à Hosingen « Hauptstrooss »

### Art. 1

Dans l'annexe 1 « Dispositions particulières », la rubrique concernant Hauptstrooss à Hosingen est complétée par la disposition suivante :

Article	Libellé	Situation	Signal
5/2/1	Arrêt et stationnement interdits	- à partir du carrefour CR 324 jusqu'à la fin du village en direction Marnach et des deux côtes 06.30 - 09.00 heures 16.00 - 18.00 heures	

## 11. Grundstücksaufteilungen

### Anfrage Creos

Im Hinblick auf die Errichtung einer Superchargy-Station wird eine in Hosingen, am Ort genannt „Happerfeld“ gelegene Parzelle, die unter der Nummer 716/4313 eingetragen ist, in zwei Lose aufgeteilt.

## 12. Personalangelegenheiten

### 12.1. Schaffung einer unbefristeten Vollzeitstelle

Schaffung einer unbefristeten Vollzeitstelle als „salarié(e) à tâche intellectuelle“ für die Belange des Einwohnermeldeamtes und der Telefonzentrale.

### 12.2. RESONORD

Folgende Beschlüsse des Vorstands des Resonord werden gutgeheißen:

- Dans sa séance du 07 février 2022, le conseil d'administration du RESONORD a décidé de nommer Monsieur Lex Walch, né le 25 mai 1998 à Ettelbruck, demeurant à L-9351 Bastendorf, 7, am Eck, au poste d'assistant social (ARIS) à raison de 24 heures par semaine, sous le statut du salarié à tâche intellectuelle, moyennant un contrat CCT SAS carrière C6 à durée déterminée, prenant cours le 1<sup>er</sup> mai 2022 et d'achevant le 30 avril 2023.
- Dans sa séance du 07 février 2022, le conseil d'administration du RESONORD a décidé d'accorder à Madame Sabine Scheuer, occupée auprès du RESONORD comme assistante sociale (ARIS), la permission de travailler à raison de 20 heures par semaine du 6 juin 2022 au 15 juin 2023, avec la possibilité de prolongation de 12 mois supplémentaires.
- Dans sa séance du 07 février 2022, le conseil d'administration du RESONORD a décidé d'accorder à Monsieur Lex Walch, occupé comme assistant social (ARIS) à partir du 1<sup>er</sup> mai 2022, la permission d'augmenter sa tâche de 24 à 32 heures par semaine moyennant un avenant au contrat à durée déterminée, ceci du 16 juin 2022 au 30 avril 2023.
- Dans sa séance du 07 mars 2022, le conseil d'administration du RESONORD a décidé d'allouer à Madame Julia Gregor une somme de 1.612,13 EUR en compensation du congé restant de 3,33 jours de l'année 2020 et de 2 heures de récupération de l'année 2020.

## 13. Fragen und Verschiedenes

### 13.1. Einstellen von Studenten/Studentinnen

Zeitraum vom 18.07.2022 – 29.07.2022		
Wahl	Vanessa	Bockholtz
Kapawa Ekanga	William Giovanni	Hosingen
Welfring	Dave	Wahlhausen
Scharfenberger	Lynn	Hosingen

Zeitraum vom 01.08.2022 – 12.08.2022

Van der Weken	Louis	Hosingen
Goudjo Lapi	Laurice Audrey	Hosingen
Schuster	Sven	Hosingen
Heck	Julie	Wahlhausen

Zeitraum vom 15.08.2022 – 26.08.2022

Felten	Charlize Jana	Hoscheid
Costa	Philippa	Hosingen
Soares Ribeiro	Lara Francisca	Hosingen
Nosbusch	Jo-Ann	Wahlhausen

Zeitraum vom 29.08.2022 – 09.09.2022

Nguemini Silienou Mbeune	Mbeune Dominique	Hosingen
Vida	Anthony	Eisenbach
Marnach	Yannick	Hoscheid
Rodrigues De Oliveira	Lucas Patricio	Dorscheid

**13.2. Bereitstellung eines 50-Liter-Bierfasses sowie von 24 Litern Sprudelwasser für einen örtlichen Verein bei der Organisation einer Veranstaltung anlässlich der Kirmes**

Der Gemeinderat beschließt, einem örtlichen Verein bei der Organisation einer öffentlichen Veranstaltung anlässlich der Kirmes ein 50-Liter-Fass Bier und 24 Liter Sprudelwasser zu spendieren. Der Verein muss 14 Tage vor der Veranstaltung einen schriftlichen Antrag stellen.

# JE PARTICIPE À L'ÉCONOMIE CIRCULAIRE!\*

\* ECH MAACHE BEI DER KREESLAFWIRTSCHAFT MAT!  
I CONTRIBUTE TO THE CIRCULAR ECONOMY!



## 23.09.2022

### COLLECTE DE VÊTEMENTS

À partir de  
9 heures dans  
votre rue.

Avec vos dons de vêtements, textiles et chaussures, vous soutenez:

- Des projets sociaux et humanitaires de Kolping dans le monde et au Luxembourg
- Activités, services et des postes de travail pour les ASBL Jongenheem et Solidarité-Jeunes.

### KLEEDER SAMMLUNG

Ab 9 Auer  
an ärer  
Strooss.

Mat Ärer Spent vu Gezei, Textilien a Schong ënnerstëtzt Dir:

- Sozial an humanitär Projeten vu Kolping an der Welt an zu Lëtzebuerg
- Aktivitéiten, Servicer an Aarbechtsplazen am Jongenheem a Solidarité-Jeunes ASBL.

### CLOTHES COLLECTION

From  
9 o'clock  
in your street.

Please donate your old clothes, textiles and shoes. Your donation will support:

- Social and humanitarian projects from Kolping in the world and Luxembourg
- Activities, services and jobs in favour of Jongenheem and Solidarité-Jeunes ASBL.



SOLINA  
Jongen  
heem

KOLPING  
LUXEMBOURG

solina.lu  
kolping.lu

Hotlines:  
31 22 41  
50 77 74

# Sitzung des Gemeinderats vom Donnerstag, dem 19. Mai 2022

Datum der Einberufung der Sitzung: 12. Mai 2022

Anwesend: Wester Romain, Bürgermeister; Majerus Georges, Degrand Joseph und Trausch Guy, Schöffen; Frieseisen Louise, Wagener Nico, Keiser Francine, Muller Charles, Eicher Nico, Heckemanns Nico und Thilgen Gilles, Räte.

Abwesend: Dabé Nico und Moris Christiane, Räte.

Beginn der Sitzung: 8.30 Uhr

Ende der Sitzung: 10.45 Uhr

[Falls nicht anders vermerkt, wurden alle Punkte einstimmig angenommen]

## 1. Einnahmeerklärungen

Für das Jahr 2022 werden Einnahmebelege in Höhe von 204.456,58 EUR unterzeichnet.

## 2. Bericht über die laufenden Arbeiten

Der Bürgermeister gibt Aufschluss über den Fortgang folgender Projekte:

1. Pläne zum Bau zweier Kindertagesstätten in Hosingen und in Merscheid (Projekt Sispolo) – Planungsstand
2. Erweiterung des Schulkomplexes im Parc Hosingen (Projekt Sispolo) – Planungsstand
3. Erweiterung der Küche der Kindertagesstätte „Houser Kannerstuff“ in Hosingen
4. Kläranlagen Rodershausen/Hoscheid-Dickt/Neidhausen-Dorscheid-Lehmkaul/Holzthum/Consthum/Bockholtz
5. Umbau der ehemaligen BCEE-Filiale in Hosingen
6. Fassadenarbeiten am Kulturzentrum in Consthum
7. PAP Frongfeld / PAP Lehmkaul / PAP Geisseck – Preissteigerungen
8. Schaffung eines öffentlichen Freizeitplatzes „Op der Héi“ in Hosingen
9. Masterplan Hosingen
10. Spielplätze
11. Konformsetzung des Kulturzentrums in Hosingen



### 3. Kontrakte und Konventionen

#### 3.1. Konvention Resonord 2022

Die Konvention wurde von Familienministerin Corinne Cahen und den Schöffenräten der neun angegliederten Gemeinden unterzeichnet.

Die Aufteilung der Kosten zwischen Staat und Gemeinden für 2022:

Frais de loyer	36.000,00 EUR
Frais de fonctionnement	70.000,00 EUR
Secours	92.000,00 EUR
Jetons	14.000,00 EUR
Frais de personnel	694.001,71 EUR
TOTAL	906.001,71 EUR
Participation estimée MIFA 50%	453.000,85 EUR
Participation estimée Communes 50%	453.000,85 EUR

#### 3.2. Vorverkaufsakten „Im Frongfeld“, Hosingen

Name/Vorname	Los	Fläche	Preis
Heiderscheid Jeff / Schon Conny	1	5,46 Ar	245.700 EUR
Rastoder Mirnesa	2	3,09 Ar	139.050 EUR
Krapkova Jana / Lozinský Jaroslav	9	2,98 Ar	134.100 EUR

#### 3.3. Verkaufsakt Frères-Thies vom 10. Mai 2022

Herr Aloyse Frères und dessen Ehegattin Frau Marie-Thérèse Agnès Thies, gemeinsam wohnhaft in Hosingen, verkaufen an die Gemeinde Parc Hosingen, eine 2,96 Ar große Parzelle („voirie“), gelegen in Bockholtz, eingetragen im Kataster unter der Nummer 304/1105, Ort genannt „Loescherberg“, zum Gesamtpreis von 1.480 EUR.

#### 3.4. Verkaufsakt „Ro'debour 2“ Hoscheid-Dickt vom 10. Mai 2022

Ankäufer	Los	Fläche	Preis
Oliveira Cacao Michael / Pinto Da Cunha Kelly	1641/4970 (Lot 4)	5,20 Ar	187.200 EUR

### 3.5. Geländeabtretung vom 10. Mai 2022

Im Rahmen des am 10. August 2012 genehmigten Teilbebauungsplans „Charel Muller“ in Hoscheid-Dickt tritt die Gesellschaft „Wiesen-Piront GmbH“, mit Sitz in Weiswampach, die Parzellen 1718/4667, groß 0,27 Ar, und 1718/4669, groß 0,19 Ar, gelegen in Hoscheid-Dickt, Ort genannt „Schoulwee“, an die Gemeinde ab.

### 3.6. Vereinbarung über ein Servitut – Lutgen Tom und Majeres Bérit, Neidhausen

Vereinbarung über ein Servitut öffentlichen Nutzens auf einer Länge von 2 Metern im Rahmen des Baus eines Einfamilienhauses in Neidhausen „An der Gaass“ (vorhandene Wasserleitung), Katasternummer 7/1127.

### 3.7. Club Haus op der Heed – Konvention 2022

Die Konvention 2022 wird unterzeichnet. Die Beteiligung der fünf angeschlossenen Gemeinden liegt bei 62.094 EUR. Für das Jahr 2022 ist ein Kredit im Haushalt von 9.500 EUR eingetragen.

## **4. Anlegung eines Parkplatzes samt Außengelände zwischen der Wohnsiedlung „Frongfeld“ und der neuen Kindertagesstätte in Hosingen**

Der Gemeinderat genehmigt einen Kostenvoranschlag in Höhe von 288.850 EUR für das Anlegen eines Parkplatzes samt Außengelände zwischen der Wohnsiedlung „Frongfeld“ und der neuen Kindertagesstätte in Hosingen.

## **5. MOP0 Kindertagesstätte „Kraeizgaass“ Hosingen – provisorische Genehmigung**

Die Änderung des graphischen Teils des PAG umfasst ein 0,745 ha großes Areal im Bereich der „Kraeizgaass“ im Ortszentrum von Hosingen. Neben der Änderung der „partie graphique“ soll auch ein Teil der „partie écrite“ geändert werden, dies hinsichtlich der Zulässigkeit von kleinen An- und Umbaumaßnahmen in Gebieten, die mit einer „zone soumise à un plan d'aménagement particulier nouveau quartier“ überlagert sind. Die Gemeinde Parc Hosingen beabsichtigt zur Erweiterung der öffentlichen Betreuungs- und Versorgungsinfrastrukturen eine punktuelle PAG-Änderung durchzuführen. Dazu soll die an der „Kraeizgaass“ im Ortskern von Hosingen gelegene „Crèche“ erweitert bzw. durch eine zweite „Crèche“ ergänzt und weitere bestehende

Gebäude öffentlich genutzt werden. Das ca. 0,745 ha große Plangebiet liegt im bebaubaren Bereich an der „Kraeizgaass“ und grenzt im Nordwesten an Offenland. Im rechtskräftigen PAG der Gemeinde Parc Hosingen ist das Plangebiet als „zone mixte villageoise“ (MIX-v) und als „zone d’habitation 1“ (HAB-1) ausgewiesen. Entlang der „Kraeizgaass“ ist das Plangebiet mit einem „secteur protégé de type ‚environnement construit‘“ überlagert. Die geplante Erschließungsstraße des angrenzenden „PAP NQ approuvé“ teilt das Plangebiet in zwei Teile.

Ziel der PAG-Änderung ist es, auf dem Plangebiet durch die Ausweisung einer „zones de bâtiments et d’équipements publics“ (BEP) kurzfristig die Errichtung einer „Crèche“ anstelle eines ehemaligen, nicht mehr genutzten Gemeindeateliers zu ermöglichen. Die geplante „Crèche“ soll Platz für 28 Kinder bieten. Mittel- bis langfristig sollen die angrenzenden Flächen für öffentliche Nutzung reserviert werden. Die bestehende Zufahrt zum Gemeindeatelier soll für die Erschließung der geplanten „Crèche“ genutzt werden, ein Anschluss an die Erschließungsstraße des angrenzenden „PAP NQ approuvé Frongfeld“ ist ebenfalls geplant. Außerdem sollen nach Ausweisung einer BEP-Zone die Bestandsgebäude auf den Parzellen 251/3582 und 47/3772 zu Gebäuden mit öffentlicher Nutzung umfunktioniert werden. Zum einen sind eine Notunterkunft und ein Jugendtreff, zum anderen ein Ärztehaus vorgesehen.

## 6. Bautenreglement

Artikel 22 und 48 werden wie folgt ergänzt:

Artikel 22:

*« l’évacuation des eaux usées doit pouvoir se faire par gravité naturelle ou exceptionnellement et uniquement pour des raisons techniques dûment motivées, par un système de pompage. »*

Artikel 48:

*« Dans les zones d’activités économiques communales type 1 et type 2 (ECO-c1, ECO-c2) et dans les zones d’activités économiques régionales (ECO-r), les eaux pluviales en provenance des toitures sont à récupérer au maximum sur les parcelles. Toute nouvelle construction doit disposer d’une installation de récupération et/ou de stockage des eaux pluviales en provenance des toitures, individuelle ou partagée avec d’autres constructions, pour une réutilisation ultérieure aux fins d’arrosage, d’irrigation, pour les toilettes ou le nettoyage. Le trop plein des installations de*

*récupération et/ou de stockage des eaux pluviales peut être versé dans le collecteur public des eaux superficielles tout en permettant un rejet lent et contrôlé. Alternativement, une infiltration des eaux pluviales en provenance des toitures sur les surfaces des parcelles concernées par un projet de construction est possible. Dans ce cas, des essais d'infiltration sont à réaliser pour déterminer le coefficient d'infiltration et l'aptitude du terrain respectif. Dans tous les cas, une autorisation de l'Administration de la gestion de l'eau est à solliciter. »*

## 7. Abschlussarbeiten

4/831/221311/17004 Construction d'une salle de rencontre à Neidhausen

Projekt	Kostenvoranschlag	Kredit	Ausgaben
Bau eines Kulturzentrums in Neidhausen	1.594.710 EUR	1.600.000 EUR	1.306.688,45 EUR

## 8. Subsidien

Der Schöffenrat schlägt vor, den beiden Musikbands "Blue Moose" und "The Young Souls" einen Zuschuss für ihren Auftritt anlässlich der Einweihung des neuen Rathauses am 7. Mai 2022 zu gewähren:

Blue Moose: 600 EUR


The Young Souls: 300 EUR

## 9. Verkehrsreglemente

Folgendes Reglement wird angenommen:

Modification du règlement de circulation à Hosingen « Hauptstrooss »

Dans l'annexe 1 « Dispositions particulières », la rubrique concernant Hauptstrooss à Hosingen est complétée par la disposition suivante :

Article	Libellé	Situation	Signal
5/2/1	Arrêt et stationnement interdits	- à partir du carrefour CR 324 jusqu'à la fin du village en direction Marnach et des deux côtes  06.30 - 09.00 heures 16.00 - 18.00 heures	

## 10. Personalangelegenheiten

### 10.1. Eidesleistung einer neuen Mitarbeiterin

Michelle Kremer	Employée communale	Bureau de la population/état civil
-----------------	--------------------	------------------------------------

### 10.2. Schaffung einer unbefristeten Vollzeitstelle

Schaffung einer unbefristeten Vollzeitstelle als „salarié(e) à tâche intellectuelle“ für die Belange des Einwohnermeldeamts und der Telefonzentrale.

### 10.2. RESONORD

Folgender Beschluss des Vorstands des Resonord wird gutgeheißen:

*Décision du conseil d'administration du 2 mai 2022 de créer un poste de technicien pour le service « Wunne bleiwen », à raison de 40 heures par semaine, à durée indéterminée, sous le statut de salarié communal (convention collective des salariés de la commune de Parc Hosingen). Le certificat de capacité professionnelle (CCP) est requis. L'appel aux candidatures pour ce poste sera publié aux tableaux d'affichage des communes membres.*

## 11. Fragen und Verschiedenes

### 11.1. Nutzung eines Grundstücks in Wahlhausen - Reglement

Das Reglement für die Nutzung eines Grundstücks in Wahlhausen für Jugendlager wird nach Gutachten der Gesundheitsinspektion vom 20. April 2022 vom Gemeinderat angenommen.



# WAT MÉCHT ÄERT KAND UM IESSDËSCH? DAT SELWECHT WÉI DIR?

D’Kanner léiere vun hiren Elteren:  
Gitt mam gudde Beispill vir!

Entdeckt eise Guide fir Elteren op [bee-secure.lu](https://bee-secure.lu)



**einfach | digital**  
Zukunftskompetenze  
fir staark Kanner



LE GOUVERNEMENT  
DU GRAND-DUCHÉ DE LUXEMBOURG  
Ministère de l'Éducation nationale,  
de l'Enfance et de la Jeunesse

# Sitzung des Gemeinderats vom Donnerstag, dem 16. Juni 2022

Datum der Einberufung der Sitzung: 8. Juni 2022

Anwesend: Wester Romain, Bürgermeister; Majerus Georges und Degrand Joseph, Schöffen;  
Frieseisen Louise, Dabé Nico, Wagener Nico, Keiser Francine, Eicher Nico,  
Heckemanns Nico, Thilgen Gilles und Moris Christiane, Räte.

Abwesend: Trausch Guy, Schöffe, und Muller Charles, Rat.

Beginn der Sitzung: 8.30 Uhr

Ende der Sitzung: 11.30 Uhr

[Falls nicht anders vermerkt, wurden alle Punkte einstimmig angenommen]

## 1. Bericht über die laufenden Arbeiten

Der Bürgermeister gibt Aufschluss über den Fortgang folgender 19 Projekte:

1. Umgehungsstraße / Masterplan und Rückbaupläne für die Ortsdurchfahrt von Hosingen
2. Unterredung mit der Straßenbauverwaltung Diekirch
3. Wohnsiedlungsprojekt „Schwasselsbaach“ in Hosingen
4. Bau zweier Kindertagesstätten in Hosingen und in Merscheid (Projekt Sispolo)  
— Planungsstand
5. Erweiterung des Schulkomplexes im Parc Hosingen (Projekt Sispolo) — Planungsstand
6. Erweiterung der Küche der Kindertagesstätte „Houser Kannerstuff“ in Hosingen
7. PAP Frongfeld in Hosingen
8. Kläranlagen Rodershausen/Hoscheid-Dickt/Neidhausen-Dorscheid-Lehmkaul/Holzthum/  
Bockholtz/Kollektor Consthum
9. Umbau der ehemaligen BCEE-Filiale in Hosingen
10. Erneuerung des Straßenbelags „An der Déckt“ in Wahlhausen
11. Ehemalige Pfarrhäuser in Consthum und Eisenbach
12. Neuer Dorfsaal Neidhausen
13. Renaturierung der „Weschbichsbaach“ in Hosingen
14. Konzept zum Hochwasserschutz entlang der Our
15. Spielplätze

- 16. Anbringung neuer Beschilderungen in den Dörfern
- 17. Neuer Freizeitplatz „op der Héi“ in Hosingen
- 18. Superchargy-Stationen in Hosingen (Creos)
- 19. Feierlichkeiten zum Vorabend des Nationalfeiertags am 22. Juni 2022

## 2. Restantenetat 2021

Der Gemeinderat nimmt folgenden Restantenetat für das Jahr 2021 an:

Article	Libellé	Somme due	Somme payée	Somme non payée	Dé-charge
2/036/791000	Restant exercices antérieurs (service ordinaire)	35.358,00	30.650,67	4.707,33	15,60
2/120/707250	Taxes de chancellerie	7.271,56	7.229,56	42,00	
2/170/707110	Impôt foncier	204.105,70	199.665,75	4.439,95	108,60
2/170/707130	Taxes résidences secondaires	17.000,00	16.845,07	154,93	
2/170/707140	Taxes sur les chiens	9.500,00	9.480,00	20,00	
2/510/706022	Taxe d'ordures	309.809,05	306.510,65	3.298,40	
2/510/705100	Matières encombrantes	8.410,50	8.358,00	52,50	
2/520/706023	Canalisation – taxe variable	616.215,25	611.965,34	4.249,91	
2/520/706023	Canalisation – taxe fixe	124.825,76	123.982,21	843,55	
2/626/706200	Services funéraires tombes	2.565,00	2.240,00	325,00	
2/626/708216	Location morgue	455,00	390,00	65,00	
2/627/708220	Location matériel	1.242,50	1.167,50	75,00	
2/630/702300	Vente d'eau – taxes variable	754.348,79	749.728,81	4.619,98	
2/630/702300	Vente d'eau – taxe fixe	245.300,33	243.506,68	1.793,65	
2/630/706120	Services réparation infrastructures	1.216,02	1.068,27	147,75	
TOTAL ORDINAIRE		2.337.623,46	2.312.788,51	24.834,95	124,20
1/650/261100	Vente de terrains Hoscheid-Dickt	4.731.720,00	4.614.480,00	117.240,00	
TOTAL EXTRAORDINAIRE		4.731.720,00	4.614.480,00	117.240,00	
TOTAL GENERAL		7.069.343,46	6.927.268,51	142.074,95	124,20



### 3. Kontrakte und Konventionen

#### 3.1. Konvention bezüglich der Bereitstellung des Hauses „Nosbusch“ in Hosingen

Der Gemeinderat bewilligt die Konvention, mit welcher die Gemeinde der Familie Mariia Rubtsova, im Rahmen der Unterstützung ukrainischer Kriegsflüchtlinge, das Wohnhaus auf Nr. 15, Kraeizgaass, in Hosingen ab dem 1. Juni 2022 für 9 Monate zur Verfügung stellt.



#### 3.2. Verkaufsvereinbarungen „Im Frongfeld“, Hosingen

Name/Vorname	Wohnort	Los	Fläche	Preis
Panaro Antoinette	Larochette	4	3,12 Ar	140.400 EUR
Panaro/Wergin	Hosingen	5	4,11 Ar	184.950 EUR
Ninno/Thinnes	Eisenbach	7	3,11 Ar	139.950 EUR
Izberovic Sajma	Vianden	8	4,73 Ar	212.850 EUR
Saloski/Mamuti	Ettelbruck	11	3,19 Ar	143.550 EUR
Pepic/Cekic	Altrier	12	3,19 Ar	143.550 EUR
Rebronja/Bauer	Körperich (D)	13	2,22 Ar	99.900 EUR
Lambert Pascal	Bavigne	15	2,79 Ar	125.550 EUR
Goncalves Lopes / Carvalho Da Silva	Gilsdorf	17	3,33 Ar	149.850 EUR
Nikocevic/Muratovic	Ettelbruck	19	3,03 Ar	136.350 EUR
Mehovic Kenan	Hoscheid	20	3,26 Ar	146.700 EUR

### 3.3. Vereinbarung über ein Servitut – Bakovic-Okanovic Kabir

Zwecks Verlegung der unterirdischen Versorgungsnetze im Rahmen des Baus eines Einfamilienhauses am Ort „Holzbicht“ in Hosingen bewilligt der Gemeinderat eine am 16. Mai 2022 beschlossene Vereinbarung mit Herrn und Frau Kabir Bakovic-Okanovic aus Schieren über ein Servitut öffentlichen Nutzens, dies auf einer Länge von 30,75 Metern auf der Parzelle mit der Katasternummer 123/4614.

### 3.4. Konvention CREOS

Der Gemeinderat befürwortet eine am 7. Juni 2022 beschlossene Konvention mit der CREOS bezüglich der Verlegung unterirdischer Hochspannungsleitungen und Glasfaserkabel:

Sektion	Katasternummer	Ort	Kabellänge (ml)
HnE	621/4069	Um Weiher	55
HnE	1124/3686	Auf der Fenn	150
HnE	1127/2651	Auf der Fenn	135
HnE	1128/2573	Auf der Fenn	95
HnE	1147/4407	Auf der Hoeh	20
HnE	1722/4426	Oben dem Dorf	25
HnE	406/1452	Lehmkaul	35
		Total	515

## 4. Grundstücksparzellierung

Der Gemeinderat bewilligt das Vorhaben zur Aufteilung folgender Parzellen am Ort genannt „Virstadt“ in Holzthum, um den Bau von 8 Wohneinheiten zu ermöglichen:



No. cadastral	Nature	Contenance	Propriétaire
44/1	place	4 ca	Domaine public
44/2	place	2ca	Welkenbach Liliane
44/3	place occupée	3,43 a	Welkenbach Liliane
44/4	place occupée	1,35 a	Welkenbach Liliane
44/5	place	1,49 a	Welkenbach Liliane
44/6	place voirie	4 ca	Welkenbach Liliane
45/8	place voirie	41 ca	Consorts Hotsching
45/9	place	4,19 a	Consorts Hotsching
46/11	place	5 ca	Heyen Roland
46/12	place	1,91 a	Heyen Roland
46/13	place	00 ca	Heyen Roland
46/14	place occupée	7,04 a	Heyen Roland
46/15	place	2,78 a	Heyen Roland
46/16	place	2,68 a	Heyen Roland
46/17	place	3,29 a	Heyen Roland
46/18	place	1,28 a	Heyen Roland
46/19	place voirie	2,79 a	Heyen Roland
101/21	place voirie	39 ca	Georges/Seil
101/22	place	1,87 a	Georges/Seil
101/23	place	8,62 a	Georges/Seil



## 5. Vorkaufsrechte

Der Gemeinderat beschließt mit Blick auf folgende Veräußerungen auf ihr Vorkaufsrecht zu verzichten:

Section	Nature	Lieu-dit	Zone	No. cad.	Contenance	Propriétaire
CB de Consthum	Odenbourn	terre labourable	AGR	697/1902	561,80 ares	Diederich-Lutgen
HnC de Untereisenbach	Ob der Koosselt	place	Hab-1	118/910	2,81 ares	Molling
CB de Consthum	Auf der Laechen	place	Hab-1	202/1578	0,30 ares	Kirsch
CB de Consthum	Kemel	place	Hab-1	202/1960	41,48 ares	Kirsch
HnE de Hosingen	Vor Beirischt	terre labourable	AGR	616/2	1 are	Pleim-Offermann
HnE de Hosingen	Vor Beirischt	terre labourable	AGR	616/4424	2,79 ares	Pleim-Offermann

## 6. Abänderung des PAP Lehmkaul in Dorscheid

Der Gemeinderat befürwortet eine vom Studienbüro Best im Auftrag des Fonds du Logement vorgestellte Abänderung eines Teilbebauungsplans am Ort genannt Lehmkaul, Sektion HnH von Dorscheid, betreffend die Parzellen 416/1460 und 421/1172 des Fonds du Logement, die Parzelle 416/1458 der Gemeinde Parc Hosingen und die Parzelle 416/1468 der Privateigentümerin Angèle Grotz. Die Gesamtfläche der genannten Grundstücke beträgt 145,47 Ar, auf denen 17 Einfamilienhäuser entstehen sollen. Die beantragte Abänderung betrifft folgende Punkte:

- Schaffung von Einliegerwohnungen auf den Losen 6 bis 16;
- Zusätzliche Carports auf den Losen 13 bis 16;
- Anhebung der versiegelbaren Fläche auf den Losen 5 bis 16 sowie 18;
- Anpassung des Baufensters und Schaffung von Stellplätzen auf dem Los 18, wodurch der Bau einer Beherbergungs- und Betreuungsstruktur des „Institut étatique d'aide à l'enfance et à la jeunesse“ (AITIA) ermöglicht wird;
- Aktualisierung der „partie écrite“.

Das Los 17 der Eigentümerin Angèle Grotz erfährt keinerlei Abänderungen.



### Einliegerwohnungen - Definition

Gesetz vom 28. Juli 2011 über die Abänderung des Gesetzes vom 19. Juli 2004 betreffend die kommunale Raumordnung und die Stadtentwicklung:

*« On entend par logement intégré un logement faisant partie d'une maison de type unifamilial et appartenant au propriétaire du logement principal. Le logement ne peut être destiné qu'à la location et doit être subordonné en surface au logement principal. »*

### PAP Lehmkaul - Konvention

Etwa 30% der Lose (5 an der Zahl) sind zum Bau von Wohnungen bestimmt, die nach den Kriterien des subventionierten Wohnraums verkauft werden, während rund 70% der Lose (12 an der Zahl) zur Schaffung von Wohnungen vorgesehen sind, die nach den Kriterien des subventionierten Wohnraums vermietet werden. Mit Blick auf diese 12 Lose wird übereinstimmend festgehalten, auf 11 Losen Einliegerwohnungen umzusetzen, womit 22 Wohnungen geschaffen werden. Übereinstimmend und in enger Zusammenarbeit mit der Gemeinde werden für das zwölfte Los Dossiers zur punktuellen Abänderung des PAG und des besagten PAP erarbeitet.

### PAG - „partie écrite“

Artikel 13:

*« Dans le cas de construction nouvelle, de reconstruction, de transformation augmentant la surface exploitable de plus de 15 m<sup>2</sup>, ou de changement d'affectation ou de destination, le*

nombre minimum d'emplacements requis est défini comme suit :

- pour les maisons d'habitation unifamiliale (un logement), deux (2) emplacements
- pour un (1) logement intégré dans une maison d'habitation unifamiliale un (1) emplacement ».

## PAP Lehmkaul – Anpassung

Um zwei überdeckte Stellplätze pro Wohnung (einer für die Hauptwohnung und einer für die Einliegerwohnung) zu garantieren, sind zwei Carports auf den Losen 13 bis 16 (zuvor eine einzige Garage pro Los) vorgesehen.

## Los 18

Der Teilbebauungsplan sieht vor, das Baufenster von Los 18 zu erweitern, um die Schaffung einer Beherbergungs- und Betreuungsstruktur des „Institut étatique d'aide à l'enfance et à la jeunesse“ (AITIA) zu ermöglichen. Das Satteldach wird durch ein begrüntes Flachdach ersetzt und die Zahl der Geschosse auf zwei oberirdische Geschosse und ein Kellergeschoss (Maximalhöhe am Gesims: 8 Meter) festgelegt. Durch diese Anpassungen verändern sich die Grundfläche (von 352 m<sup>2</sup> auf 643 m<sup>2</sup>), die Brutto-Bebauungsfläche (von 831 m<sup>2</sup> auf 866 m<sup>2</sup>) und die versiegelbare Fläche (von 764 m<sup>2</sup> auf 1.270 m<sup>2</sup>).

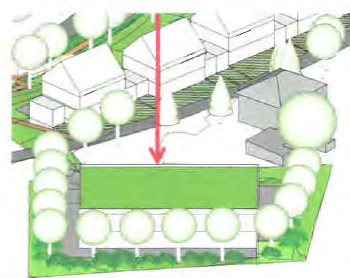
Für Los 18 sieht der abgeänderte PAP mindestens einen Stellplatz pro zwei Zimmer bei einem Minimum von fünf Stellplätzen insgesamt vor. An den nördlichen, östlichen und südlichen Grundstücksgrenzen müssen Hochstammbäume und Hecken gepflanzt werden (die Breite der Bepflanzungszone beträgt 5 Meter).

PROPOSITION D'AMÉNAGEMENT  
plan n°2151037-1/01d



### Modifications lot 18:

- Adaptation surface pouvant être scellée et stationnements
- Adaptation du volume constructible
- Servitude écran vert



PAP en vigueur (réf. 18172/74C)

LOT 18		22,10 ares	
-	352	-	831
764	1-mi	-	1-u
t2	hc - 6,50	-	-
(25°-40°)	hf - 12,00	-	1S+II+1C

Modification ponctuelle du PAP

LOT 18		22,10 ares	
-	643	-	866
1270	1-mi	-	1-u
tp	ha - 8,00	-	1S+II

## 7. Feldwegeprogramm 2023

Der Gemeinderat schlägt die Asphaltierung folgender Feldwege vor:

	Section	Lieu-dit	m	m2
1	Neidhausen	Op der Heed	350	
2	Neidhausen	Schowee	750	
3	Holzthum	Virstadt	470	
	Total		1.570	4.710

## 8. Festsetzen der Hebesätze der Grundsteuer für 2023

Der Gemeinderat beschließt, die Hebesätze der Grundsteuer für 2023 unverändert wie folgt festzulegen:

	A	B	B1	B2	B3	B4	B5	B6
Parc Hosingen	450		600	450	600	220	450	675
Clervaux	475	475						
Troisvierges	400	400						
Weiswampach	500		800	500	290	290	500	500
Winorange	450		600	450	220	220	450	450
Putscheid	800		900	700	400	330	700	900

A propriétés agricoles

B1 constructions industrielles et commerciales

B2 constructions à usage mixte

B3 constructions à autres usages

B4 maisons unifamiliales, maisons de rapport

B5 immeubles non bâtis autres que les terrains à bâtir à des fins d'habitation

B6 terrains à bâtir à des fins d'habitation

## 9. Festsetzen des Hebesatzes der Gewerbesteuer für 2023

Der Gemeinderat beschließt, den Hebesatz für die Gewerbesteuer für das Jahr 2023 unverändert auf 330% festzulegen.

Die Hebesätze in den SICLER-Gemeinden:

Gemeinde	Hebesatz
Clervaux	250
Parc Hosingen	330
Troisvierges	250
Weiswampach	250
Wincrange	330
Putscheid	350

## 10. Personalangelegenheiten

### 10.1. RESONORD – Wochenarbeitszeit Liette Diener

Der Gemeinderat befürwortet den Beschluss des RESONORD-Verwaltungsrats vom 2. Mai 2022, die Arbeitszeit von Frau Liette Diener im Zeitraum vom 1. April bis zum 31. Dezember 2022 von 16 auf 21 Stunden pro Woche anzuheben.

### 10.2. RESONORD – Lohnstufenzuschlag für Posten mit besonderer Verantwortung – ARIS

Eine diesbezügliche Beschlussfassung wird auf einen späteren Zeitpunkt vertagt.

## 11. Fragen und Verschiedenes

### 11.1. Renaturierung der „Weschbichsbaach“ in Hosingen – Spezialkredit

Der Gemeinderat bewilligt das Angebot des Studienbüros „Micha Bunusevac ingénieur-conseil“ aus Strassen betreffend die Anfertigung einer Machbarkeitsstudie im Hinblick auf die Renaturierung der „Weschbichsbaach“ in Hosingen. Der Kostenpunkt für die Studie liegt bei 10.530 Euro (TTC). Einem Zusatzkredit von 15.000 EUR, der im Haushalt 2022 unter dem Artikel 4/550/221313/22025 verbucht wird, wird vom Gemeinderat zugestimmt.

### 11.2. Weihnachtsgeschenk für Senioren

Der Gemeinderat bewilligt rückwirkend den Beschluss, jedem Bürger der Gemeinde im Alter von mehr als 65 Jahren am Ende des Jahres 2021 ein Weihnachtsgeschenk im Wert von 10 EUR zukommen zu lassen.



### 11.3. Erneuerung der Kanalisation in der „Hauptstross“ (N7) in Hosingen – Zusatzkredit

Der Gemeinderat genehmigt einen Zusatzkredit in Höhe von 80.000 EUR, der unter dem Artikel 4/520/222100/20003 im Haushalt 2022 eingetragen wird, zur Finanzierung der Erneuerung der Kanalisation in der „Hauptstross“ (N7) in Hosingen.

### 11.4. Schaffung eines Gemeindearbeiterpostens

Der Gemeinderat beschließt, einen Posten als Gemeindearbeiter im Bereich Landschafts- und Gartenbau zu schaffen, dies mit einem befristeten Vertrag für den Zeitraum vom 15. Juni 2022 bis zum 14. Juni 2023 und einer Wochenarbeitszeit von 16 Stunden.

## LINKS, RECHTS, LINKS...

- Ich gehe immer auf der sicheren Seite des Bürgersteigs, weit weg von der Straße.
- Ich überquere die Straße am Fußgängerstreifen: bei Rot bleibe ich stehen, bei Grün darf ich gehen, doch trotzdem bleibe ich achtsam. Sind keine Ampeln vorhanden, schaue ich nach links, nach rechts und nochmal nach links bevor ich die Straße überquere.
- Ist kein Fußgängerstreifen vorhanden, bleibe ich dort stehen, wo die Straße überschaubar ist und die Autofahrer mich sehen können. Danach links, rechts, links...



## ELTERN GEHEN MIT GUTEM BEISPIEL VORAN!

- Erklären Sie Ihren Kindern die wesentlichen Verkehrsregeln.
- Machen Sie Ihre Kinder auf die Gefahren der Straße aufmerksam.
- Gehen Sie den Schulweg mehrmals gemeinsam ab.
- Beachten auch Sie die Verkehrsregeln: halten Sie nicht mit dem Wagen auf dem Fußgängerstreifen oder auf dem Bürgersteig!
- Lassen Sie Ihr Kind nur zur Seite des Bürgersteigs aus dem Auto ein- und aussteigen.

## ICH BIN SICHTBAR!

Damit mich die Autofahrer im Dunkeln besser sehen,

- trage ich helle Kleidung,
- klebe ich reflektierende Bänder auf meine Kleidung und auf meine Schultasche,
- ziehe ich eine Sicherheitsweste über.

## SICHERHEITSGURT UND KINDERSITZ!

Auch für die kurzen Fahrten!

- Im Auto muss man immer angeschnallt sein, entweder mit dem Gurt oder im Kindersitz.
- Ein 3- bis 17-jähriges Kind, welches noch keine 150 cm groß ist, muss in einem für seine Größe und seinem Gewicht entsprechenden Kindersitz oder einer Sitzerrhöhung Platz nehmen.



## Erhöhte Vorsicht zum Schulanfang

Vor allem Kleinkinder kennen die Gefahren im Straßenverkehr nicht und sind aufgrund ihrer Größe weniger sichtbar für den Autofahrer. Zudem können sie zum Schulanfang aufgeregt sein und daher die wesentlichen Verkehrsregeln vergessen.

Zusätzliche Vorsicht ist daher seitens aller Verkehrsteilnehmer gefragt:

- Seien Sie achtsam und passen Sie auf Kleinkinder auf.
- Passen Sie Ihre Geschwindigkeit in der Nähe von Schulen an.



## GAUCHE, DROITE, GAUCHE ...

- Je marche toujours du côté sûr du trottoir, loin des voitures.
- Je traverse la rue au passage pour piétons en veillant aux feux de circulation : rouge je dois m'arrêter, vert je peux marcher mais je reste attentif. S'il n'y a pas de feux de circulation, je regarde à gauche, à droite et encore une fois à gauche avant de traverser la rue.
- S'il n'y a pas de passage pour piétons, j'attends au bord de la chaussée dans un endroit où je vois bien la chaussée et où les automobilistes m'aperçoivent également. Ensuite gauche, droite, gauche...



## LES PARENTS DONNENT L'EXEMPLE !

- Expliquez à votre/vos enfant(s) les règles élémentaires de la circulation.
- Sensibilisez votre/vos enfant(s) aux dangers de la route.
- Parcourez plusieurs fois le chemin de l'école ensemble.
- Respectez vous-même les règles du Code de la route : ne stationnez pas sur les passages pour piétons ou sur le trottoir.
- Faites en sorte que votre enfant monte et descende toujours de la voiture du côté du trottoir.

## JE SUIS VISIBLE !

Pour que les automobilistes m'aperçoivent plus facilement dans le noir, je porte :

- des vêtements clairs,
- des bandes réfléchissantes sur mes vêtements et sur mon cartable,
- un gilet de sécurité.

## CEINTURE DE SÉCURITÉ ET SIÈGE POUR ENFANTS !

Même pour des trajets courts !

- En voiture, il faut toujours être attaché, soit avec la ceinture, soit dans le siège pour enfants.
- Un enfant âgé entre 3 et 17 ans accomplis dont la taille n'atteint pas 150 cm, doit prendre place dans un siège pour enfants ou un rehausseur qui correspond à sa taille et son poids.

## Vigilance accrue lors de la rentrée des classes

Surtout les enfants plus jeunes ne se rendent pas encore compte des dangers de la route et sont moins visibles à cause de leur petite taille. S'y ajoute une certaine agitation lors de la rentrée scolaire qui peut leur faire oublier les règles élémentaires de la circulation. Une attention particulière est donc requise de la part de tous les usagers de la route :

- Soyez attentif et faites attention aux enfants.
- Adaptez votre vitesse aux abords des écoles.



# Organisation scolaire 2022/2023

## Centre scolaire "Parc Housen"



### Plan du Site

- 1 Ecole fondamentale - Bâtiment primaire (C2, C3, C4 - Team 4D-2)
- 2 Ecole fondamentale C4 - Bâtiment foyer
- 3 Ecole fondamentale C1 - Bâtiment préscolaire
- 4 Ecole fondamentale C1 - Bâtiment précoce
- 5 Maison relais "Foyer scolaire"
- 6 Maison relais - Crèche "Kannerhaus am Weidpark"

### Plan du Site (suite)

- 7 Hall sportif
- 8 Centre écologique (Classes vertes)
- 9 APEMH
- 10 Arrêt d'autobus (RGTR)
- 11 Piscine "AQUANATOIR"
- 12 Secrétariat SISPOLO
- 13 Stade "Georges Wohlfart"
- 14 Terrains de tennis

# Schulorganisation 2022/2023

## 1. SCHULFERIEN UND FEIERTAGE

Schulanfang	Donnerstag 15.09.2022 (ganzer Schultag!)
Allerheiligen	Samstag 29.10.2022 - Sonntag 06.11.2022
Sankt-Nikolaus	Dienstag 06.12.2022
Weihnachten	Samstag 24.12.2022 - Sonntag 08.01.2023
Fastnacht	Samstag 11.02.2023 - Sonntag 19.02.2023
Ostern	Samstag 01.04.2023 - Sonntag 16.04.2023
1. Mai	Montag 01.05.2023
Europatag	Dienstag 09.05.2023
Christi Himmelfahrt	Donnerstag 18.05.2023
Pfingstferien	Samstag 27.05.2023 - Sonntag 04.06.2023
Nationalfeiertag	Freitag 23.06.2023
Sommerferien	Samstag 15.07.2023 - Donnerstag 14.09.2023

Der Folgetag der 1. Heiligen Kommunion ist für die Kinder des Grundschulzyklus 3 ein ganz normaler Schultag. Etwaige schriftliche Entschuldigungen für eine Abwesenheit werden akzeptiert.

Gemäß Artikel 7 und 8 des Gesetzes über die Schulpflicht vom 06.02.2009 müssen alle Kinder den regulären Unterricht während der obligatorischen Schulzeit besuchen. Das unentschuldigte Fehlen während der Schulzeit und besonders vor den Schulferien ist somit nicht erlaubt.

## 2. STUNDENPLAN

Die Schule beginnt um **7.40 Uhr** und endet um **12.35 Uhr**.

Die Schüler der Zyklen 2-4 haben jeden 2. Samstag Schule und dies ebenfalls von 7.40 Uhr bis 12.35 Uhr.

Liste der **schulpflichtigen Samstage (A-Wochen)** für das Schuljahr 2022/2023:

1. Trimester	2. Trimester	3. Trimester
17.09.2022	14.01.2023	22.04.2023
01.10.2022	28.01.2023	06.05.2023
08.10.2022	04.02.2023	20.05.2023
22.10.2022	25.02.2023	10.06.2023
12.11.2022	11.03.2023	17.06.2023
26.11.2022	25.03.2023	01.07.2023
03.12.2022		08.07.2023
17.12.2022		

Alle anderen Samstage sind schulfrei. Die Kinder aus der Vorschule (Zyklus 1) sowie die Schüler aus dem „Précoce“-Unterricht haben jeden Samstag schulfrei.

## 3. ZYKLUS 1 : FRÜHERZIEHUNG ("PRECOCE")

Schulbeginn: Donnerstag, den 15. September 2022 [von 8.30 bis 12.00 Uhr].

Die Kinder werden von den Eltern zum Schulkomplex "Parc Housen" (Gebäude Précoce) gebracht und auch dort wieder abgeholt.

Eine Aufsicht ab 7.30 Uhr und eine Überwachung bis 12.35 Uhr sind garantiert.



Personal und Klasseneffektive:

<u>Gruppe</u>	<u>Lehrerin</u>	<u>Saal</u>	<u>Schüler</u>	<u>Telefon</u>
1	DRAUT Lynn NOÉ Chantal	540	20	92 95 98 – 540
2	FRISING Monique HAU Mandy BISSSEN Martine	542	20	92 95 98 – 542
3 (Mixte)	HOFFMANN Michèle MARQUES DE MAGALHAES Mélodie	546	8	92 95 98 – 546

Die Kinder werden nur noch einmal pro Jahr eingeschrieben.  
(Bedingung: Alter des Kindes 3 Jahre am 1. September 2022)

Während des Schuljahres können keine Einschreibungen mehr entgegengenommen werden, außer im Fall eines Wohnortswechsels.

**Es wird ausdrücklich darauf hingewiesen, dass alle eingeschriebenen Kinder während der ihnen zugeteilten Stunden anwesend sein müssen.**

**4. ZYKLUS 1 : VORSCHULE**

Schulbeginn: Donnerstag, den 15. September 2022.  
[von 7.40 bis 12.35 Uhr].



Personal und Klasseneffektive:

<u>Klasse</u>	<u>Lehrerin</u>	<u>Saal</u>	<u>Schüler</u>	<u>Telefon</u>
1.1.	BODEVING Michèle	306	16	92 95 98 – 314
1.2.	MICHELS Monique SAUER Marianne	305	16	92 95 98 – 312
1.3.	GROEFF Monique	304	16	92 95 98 – 310
1.4.	KIESCH Michèle	303	16	92 95 98 – 308
1.5. (Logo)	LEICK Gwenn ROMIZIO CARREIRAS Sabrina	302	21	92 95 98 – 306
1.6.	ROETTGERS Nathalie	301	16	92 95 98 – 304
1.7. (Mixte)	REDING Mandy	546 *	12	92 95 98 – 546
1.8.	BAMBERG Nadja	548 *	15	92 95 98 – 548
Reebou	KEILEN Stéphanie			92 95 98 – 300

(\* Die Klassenräume 546 und 548 befinden sich im Gebäude neben dem bestehenden Précoce-Gebäude).

Weitere Lehrerinnen und Lehrbeauftragte im Zyklus 1 sind: FERRARI Sonja, HOFFMANN Michèle (Ersatz: REDING Sheila), KEILEN Stéphanie und ROCHA Julie.

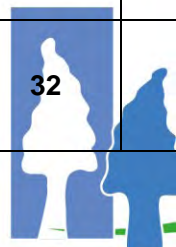
**5. ZYKLEN 2-4 : PRIMÄRSCHULE**

Schulbeginn: Donnerstag, den 15. September 2022.  
[von 7.40 bis 12.35 Uhr].



Personal und Teameffektive:

<u>TEAM</u>	<u>Lehrer(in)</u>	<u>Saal</u>	<u>Schüler</u>	<u>Telefon</u>
<b>2A</b>	BARROS ANTUNES Claudia	107	<b>32</b>	92 95 98 – 228/230
	BISSENER Christelle	108		92 95 98 – 228/230
	GEIB Nadine	109		92 95 98 – 230
	NEUMAN Diane			92 95 98 – 228
<b>2B</b>	BERNARD Monique	110	<b>32</b>	92 95 98 – 234
	KIRSCH Patrice	111		92 95 98 – 232/234
	LANNERS Conny	112		92 95 98 – 232
<b>2C</b>	BARROS ANTUNES Claudia	005	<b>32</b>	92 95 98 – 212
	MANCINI Maria	006		92 95 98 – 212
	PUTZ Laury	007		92 95 98 – 210
	VERBIST Isabelle			92 95 98 – 210



<u>TEAM</u>	<u>Lehrer(in)</u>	<u>Saal</u>	<u>Schüler</u>	<u>Telefon</u>
<b>2D</b>	BARTZ Caroline CORRING Anne KIRSCH Patrice KISSEN Mick	008 009 010	<b>30</b>	92 95 98 – 214 92 95 98 – 216 92 95 98 – 214/216 92 95 98 – 214/216
<b>Logopédie – Cycle 2</b>	NETTIS Rosalinda (Ersatz: DE ALMEIDA Vanessa) VERBIST Isabelle (Ersatz : WEBER Tania)	004	<b>10</b>	929598 – 208
<b>3A</b>	BARROS ANTUNES Claudia DIEDERICH Vicky GLEIS Max SCHMITZ-MALGET Linda	203 204	<b>33</b>	92 95 98 – 242/244 92 95 98 – 244 92 95 98 – 242/244 92 95 98 – 242
<b>3B</b>	BAUER Corinne KIRSCH Marina LECLERC Myriam LUX Josiane ZUIDBERG Xenia	101 102 103	<b>33</b>	92 95 98 – 222 92 95 98 – 220/222 92 95 98 – 222 92 95 98 – 220 92 95 98 – 220/222
<b>3C</b>	BARROS ANTUNES Claudia BAUER Corinne DA SILVA Deborah EWERT Martine JUNKER Tim	105 106	<b>19</b>	92 95 98 – 224 92 95 98 – 224 92 95 98 – 224 92 95 98 – 224 92 95 98 – 224
<b>3D</b>	BAUER Corinne JUNKER Tim SCHENTEN Marianne TRAUFFLER Valérie WEILES Yves ZUIDBERG Xenia	201 202	<b>35</b>	92 95 98 – 238 92 95 98 – 238 92 95 98 – 240 92 95 98 – 238 92 95 98 – 240 92 95 98 – 240
<b>4A</b>	FRANZEN Jérôme GAUDRON Lynn MERGEN Ronny (Ersatz: DE ALMEIDA Vanessa) SANTANA RODRIGUES Sandy	554 566	<b>32</b>	92 95 98 – 566 92 95 98 – 554/566 92 95 98 – 554/566 92 95 98 – 554
<b>4B</b>	FEYENKLASSEN Anne KAUT Jennifer WILTGEN Joëlle	508 510	<b>31</b>	929598 – 508/510 92 95 98 – 508 92 95 98 – 510
<b>4C</b>	EWERT Martine GAUDRON Lynn HOSCHIED Jessica MADENACH Tom	524 526	<b>32</b>	929598 – 524/526 929598 – 524/526 929598 – 524 929598 – 526
<b>4D</b>	BOEVER Gilles EWERT Martine FEYENKLASSEN Anne PATZ Sarah PÜTZ Mandela	104 552	<b>34</b>	929598 – 226 929598 – 226/552 929598 – 226/552 929598 – 552 929598 – 552
<b>Projet Reebou</b>	KISSEN Micheline NOSBUSCH Mireille SCHEUER Carole	003 113 114		92 95 98 – 206 92 95 98 – 236
<b>Accueil</b>	SCHIRTZ Manou	012		92 95 98 – 218
<b>I-EBS</b>	DIFFERDING Sandra	/		92 95 98 – 200

## 6. SPORTUNTERRICHT

Die Sportstunden werden in der Sporthalle des Campus "Parc Housen" von den jeweiligen Titularen abgehalten. Die Schwimmstunden finden weiterhin im Schwimmbad „AQUANATOUR“ im Parc Hosingen statt.

**Die Kinder müssen hierfür  
(Mädchen) tragen**

**geeignete Badehosen (Jungen) bzw. Badeanzüge  
(Bikinis sind fortan nicht mehr erlaubt!).**



## 7. REGIONALDIREKTION

Die Grundschule "Parc Housen" unterliegt der Regionaldirektion 14 unter dem zuständigen Direktor Gérard ROETTIGERS sowie den beigeordneten Direktoren Nathalie HEFTRICH, Patrick LEPAGE, Luc REIS und Victorine WITRY.

Kontaktdaten: Adresse : Maison de l'orientation "Beim Park" (2e étage),  
7, Avenue de la Gare, L-9233 Diekirch,  
Tel. : +352 247-55870 / E-mail: [secretariat.diekirch@men.lu](mailto:secretariat.diekirch@men.lu)

## 8. PRÄSIDENT DES SCHULKOMITEES

Das Amt des Präsidenten des Schulkomitees wird weiterhin von Lehrer Tim JUNKER besetzt.

Kontakt : Centre scolaire "Parc Housen"

c./o. M. Tim JUNKER, Président du Comité d'école

4b, Parc, L-9836 HOSINGEN

Tél. : 92 95 98 - 562 Fax : 92 95 98 – 563 E-Mail: [tim.junker@education.lu](mailto:tim.junker@education.lu)

## 9. SCHULBÜCHER

Die Kosten für die obligatorischen Schulbücher werden vom Schulsyndikat SISPOLO übernommen. Die jeweiligen Bestellungen wurden von den einzelnen Lehrpersonen durchgeführt. Die Kinder erhalten ihre Schulbücher während der ersten Schultage. Das Ersetzen beschädigter oder verloren gegangener Büchern bleibt weiterhin kostenpflichtig.

## 10. FOYER SCOLAIRE "PARC HOUSEN" / KANNERHAUS AM WELDPARK

Seit dem 1. September 2004 wird im Schulkomplex „Parc Housen“ eine Ganztagsbetreuung für die Schüler der Grundschule "Parc Housen" im Alter von 3-12 Jahren (Zyklus 1-4) angeboten.

Die Kinder werden für einen oder mehrere Wochentage fest oder „flexibel“ (anhand der monatlichen Arbeitspläne der Eltern) eingeschrieben.

Die Tagesstätten nehmen die Kinder in der Schulzeit vor Unterrichtsbeginn von 7.00 Uhr bis 7.30 Uhr und nach dem Unterricht von 12.35 Uhr bis 19.00 Uhr in Obhut. In den Schulferien werden die Kinder von 7.00 Uhr bis 19.00 Uhr betreut.

Das Foyer scolaire und das Kannerhaus am Wëldpark sind das ganze Jahr über von montags bis freitags geöffnet, außer an gesetzlichen Feiertagen und während des Kollektivurlaubs.

Die Tagesstätten bieten während der Schulzeit folgende Einschreibungsmöglichkeiten:

- 7.00 Uhr bis 7.30 Uhr (Empfang)
- 12.30 Uhr bis 14.00 Uhr (Restauration)
- bis 15.00 Uhr (Hausaufgabenbetreuung)
- bis 17.00 Uhr (Atelierzeit)
- bis 18.00 Uhr (Freispiel)
- bis 19.00 Uhr (Freispiel)

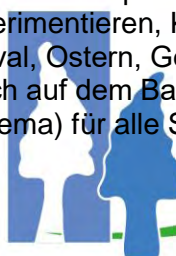
Festgelegte Abfahrtszeiten des „BUMMELBUS“: 14.00 Uhr / 15.00 Uhr / 17.15 Uhr / 18.15 Uhr

Die Eltern können ihre Kinder für die Schulferien anhand des ihnen ausgeteilten Formulars einschreiben.

Ansprechpartner:   - NOSBUSCH Nadine                    }           ☎ 92 95 98 - 500  
                          - MANNES-KIRSCH Carine                }           ☎ 92 95 98 - 501

Das Foyer scolaire und das Kannerhaus am Wëldpark bieten den Kindern:

- gemeinsames Mittagessen
- Hausaufgabenbetreuung
- Zeit zum Freispiel, zum Freunde treffen, zum Entspannen nach der Schule
- Freizeitangebote („Ateliers“): Turnhalle, Airtramp, Waldspiele, Walderlebnispfad, Spaziergänge, Spielplatz, Fußball spielen, Gesellschaftsspiele, Singen, Tanzen, Basteln, Malen, Kochen, Backen, Gartenaktivitäten, Experimentieren, Kicker-Turnier, ...
- Feiern traditioneller Feste: Weihnachten, Karneval, Ostern, Geburtstage, ...
- Ausflüge: Schwimmen, Kino, Zoobesuch, Besuch auf dem Bauernhof, Freizeitpark, ...
- Ferienaktivitäten (unter einem ausgewählten Thema) für alle Schulkinder während drei Wochen in den Sommerferien.





Die Sozialpädagogin Patricia Cales bietet am Nachmittag eine pädagogische Förderung an. Die Kinder werden in den Fähigkeiten, die für das Lernen von Bedeutung sind, sowie in ihrer sozial-emotionalen Entwicklung gefördert. Die Förderung findet in Kleingruppen statt.

Eltern, Erziehungsberechtigte, Kinder und ihre Familien finden zudem Unterstützung in der psychologischen und pädagogischen Beratungs- und Therapiestelle. Die Psychologin Cindy Groven hilft bei der Bewältigung von schulischen, erzieherischen, familiären und psychischen Schwierigkeiten. Diese Angebote gelten ausschließlich für die Kinder, die im Foyer scolaire/Kannerhaus am Wëldpark eingeschrieben sind.

Ansprechpartner: - CALES Patricia, Tel.: 92 95 98 - 520, Email: [patricia.cales@sispolo.lu](mailto:patricia.cales@sispolo.lu)  
- GROVEN Cindy, Tel.: 92 95 98 - 580, Email: [cindy.groven@sispolo.lu](mailto:cindy.groven@sispolo.lu)

## **11. „CHÈQUE-SERVICE ACCUEIL“**

Das Familienministerium hat seit dem 1. März 2009 die Tarife des Systems des "Chèque-service" für die Kinderbetreuung eingeführt (weitere Infos auf [www.staarkkanner.lu](http://www.staarkkanner.lu)).

Die zwei Gemeinden Parc Hosingen und Putscheid haben das Angebot der "Chèque-service" im Parc Hosingen zentralisiert und das Schulsyndikat SISPOLO mit dieser Mission beauftragt.

Ansprechpartner: BENEKE Martine ( 92 95 98 – 325 / Mail: [cheque-service@sispolo.lu](mailto:cheque-service@sispolo.lu)).

Zur Erneuerung des „Chèque-service“-Vertrags werden die Eltern im Prinzip im Vorfeld schriftlich (per Post oder Mail) kontaktiert. Das Schulsyndikat SISPOLO übernimmt allerdings keine Verantwortung für abgelaufene Verträge – die Eltern werden gebeten, die Gültigkeit selbst zu kontrollieren.

## **12. SCHULTRANSPORT**

Die Kinder begeben sich zu der ihnen zugewiesenen Bushaltestelle und werden über 8 verschiedene Buslinien zur Schule gebracht. *[Änderungswünsche sind dem Sispolo-Sekretariat schriftlich mitzuteilen und im Vorfeld genehmigen zu lassen].*



Es wird ausdrücklich darauf hingewiesen, dass alle Arten von Vergehen sowie Mangel an Disziplin in den Bussen mit dem sofortigen Ausschluss aus dem Bus geahndet werden. In diesem Zusammenhang läuft weiterhin das Projekt "Schulbusbegleiter" in welchem, durch Zusammenarbeit von Schülern, Schulpersonal, Busunternehmen, Polizei sowie dem Schulsyndikat SISPOLO, versucht wird, das Klima in den Schulbussen zu verbessern und Zwischenfälle zu vermeiden.

Die Schulbusbegleiter, Schüler des Zyklus 4, werden von der Polizei ausgebildet. Die Schulbusbegleiter weisen die Kinder darauf hin, den Sicherheitsgurt anzulegen. Sie helfen den Kindern, sich im Bus so zu verhalten, dass die Sicherheit des Schultransportes gewährleistet bleibt. Verstößt ein Schüler gegen die Regeln, meldet der Schulbusbegleiter den betreffenden Schüler bei den Lehrern, die morgens an der Bushaltestelle die Aufsicht garantieren. Die Liste der Regelverstöße wird wöchentlich vom verantwortlichen Lehrer des Projektes in Augenschein genommen. Die Klassenlehrer werden informiert und weisen den betroffenen Schüler auf sein Fehlverhalten hin. Bei wiederholten Verstößen werden die Eltern des Schülers schriftlich vom Präsidenten des Schulkomitees aufgefordert, ihrem Kind die Sicherheitsvorgaben in Erinnerung zu rufen. Sollte sich daraufhin die Situation nicht zum Guten wenden, folgt eine schriftliche Verwarnung durch das SISPOLO. Der Schüler kann anschließend durch das SISPOLO vom Schultransport ausgeschlossen werden.

Die Schulbusbegleiter haben ihrerseits einen festen Ansprechpartner vom Lehrpersonal welcher das Projekt "Schulbusbegleiter" betreut. Darüber hinaus werden sie bei der Erfüllung ihrer Aufgabe von der Polizei unterstützt.

Eltern sind nicht befugt, den Schulbusbegleitern eigenmächtig Ermahnungen zu erteilen oder in anderer Form in die Organisation des Schultransportes einzugreifen. Eventuelle Reklamationen sind dem SISPOLO-Sekretariat schriftlich mitzuteilen.



Die Busse sowie die Haltestellen im Parc Hosingen sind mit einem Tieremblem gekennzeichnet; so sind sie auch für kleinere Kinder leicht zu identifizieren. Das Emblem zum Befestigen an der Schultasche für die neuen Schüler liegt bei (nur 1. Zyklus und 2. Zyklus -1. Jahr!). Beschädigte oder verloren gegangene Embleme werden auf Anfrage vom Sispolo-Sekretariat ersetzt.

Aus Sicherheitsgründen werden die Eltern, die ihre Kinder gelegentlich zur Schule bringen oder dort abholen, gebeten, ausschließlich die ausgewiesenen Parkplätze beziehungsweise die hierfür installierte "Kiss & Drive"-Fahrbahn zu benutzen. Die Bushaltestellen sowie Behinderten-Parkplätze, Gehwege und Fahrbahnen sind keinesfalls zu blockieren! Diesbezüglich wird daran erinnert, dass seit dem 15.09.2021 ein neues Verkehrsreglement für den Standort "Parc Housen" gilt, welches es zu beachten gilt.

Der Überwachungsdienst des SISPOLO beginnt nicht vor 7.30 Uhr und endet um 12.45 Uhr. Im Falle wo Eltern ihre Kinder vor 7h30 zur Schule bringen wollen, werden sie gebeten sich im Foyer scolaire "Parc Housen" (NOSBUSCH Nadine – Tel.: 929598-500) anzumelden, um einen Empfang (7.00-7.30 Uhr) zu organisieren.

Dieses Angebot wurde ab dem Schuljahr 2018/2019 ebenfalls auf die schulpflichtigen Samstage erweitert, dies ab einer Mindestanzahl von 9 eingeschriebenen Schülern.

### **13. BUMMELBUS**

Nach Absprache mit den Verantwortlichen des „Forum pour l'Emploi“ werden aus Gründen der Sicherheit und der Haftung keine Anfragen für Fahrten morgens zur Schule und mittags nach der Schule nach Hause oder an andere Ziele mit dem Bummelbus mehr entgegengenommen. Hier ist der vom SISPOLO organisierte Schultransport zu benutzen. Eine Ausnahme bilden die Fahrten der Kinder zum Précoce-Unterricht. Die Précoce-Kinder müssen allerdings von einem Erwachsenen begleitet werden.

Alle Fahrten zu paraschulischen Aktivitäten während der freien Nachmittage werden weiterhin angeboten und sind beim Bummelbus direkt zu reservieren. (Tel.: 26 80 35 80).

### **14. KONTAKTPERSONEN**

Im Fall von Problemen oder Reklamationen werden Sie gebeten, sich an folgende Personen zu wenden:

- bei schulischen Fragen: - den/die respektive(n) Klassenlehrer(in)  
- der Präsident des Schulkomitees (92 95 98-562)  
- die zuständige Regionaldirektion (247-55870)  
(→ in dieser chronologischen Reihenfolge!)
- bei administrativen Fragen: - SISPOLO-Sekretariat (92 95 98 - 323)
- bei finanztechnischen Fragen: - SISPOLO-Buchhaltung (92 95 98 - 325)

### **15. HAUSORDNUNG**

Es wird mitgeteilt, dass das **Benutzen** von Mobiltelefonen bzw. anderen elektronischen Geräten inklusive Spielen, sowie aller Arten von Rollschuhen weiterhin für jedermann in sämtlichen Gebäuden des Schulkomplexes "Parc Housen" verboten ist. **Bei Nichtbeachten dieser Regelung, behalten sich die SISPOLO-Verantwortlichen das Recht vor, die Gerätschaften zu beschlagnahmen, welche dann erst nach dem Unterricht im Beisein der Eltern wieder rückerstattet werden können.**

Ebenfalls ist das Rauchen auf dem gesamten Schulgelände verboten.

Es wird daraufhin hingewiesen, dass es den Schülern untersagt ist, in zu knapper, freizügiger Kleidung zum Unterricht zu erscheinen.

Darüber hinaus gelten die Grundsätze der Charta Parc Housen, welche in allen Zyklen behandelt und allen Schülern im 3. Zyklus ausgehändigt wird.

Eltern, die ihr Kind mittags von der Schule abholen sind aus Gründen der Sicherheit und der Organisation der Aufsicht Schulhof des Hauptgebäudes zu warten und nicht die einzelnen Klassensäle aufzusuchen.



sind aus Gründen der gebeten, vor dem

# Die Zentralschule "Parc Housen" in Zahlen – Schuljahr 2022/2023

## 1) Schüler / Gemeinde

(Stand : 05.08.2022)

### CYCLE 1 – Précoce:

Classes →	Préc. 1	Préc. 2	Préc. 3	Total	%
Communes ↓					
PARC HOSINGEN	16	13	6	35	72,92
PUTSCHEID	4	7	2	13	27,08
TOTAL	20	20	8	48	100,00

### CYCLE 1 – Préscolaire:

Classes →	1.1.	1.2.	1.3.	1.4.	1.5.-Logo	1.6.	1.7.	1.8.	Total	%
Communes ↓										
PARC HOSINGEN	13	13	12	12	14	14	9	11	98	76,57
PUTSCHEID	3	3	4	4	4	2	3	4	27	21,09
autres (*)					3				3	2,34
TOTAL	16	16	16	16	21	16	12	15	128	100,00

### CYCLES 2-4 – Primaire:

Classes →	CYCLE 2					CYCLE 3				CYCLE 4				Total
	Team 2A	Team 2B	Team 2C	Team 2D	Logo C2	Team 3A	Team 3B	Team 3C	Team 3D	Team 4A	Team 4B	Team 4C	Team 4D	
Communes ↓														
PARC HOSINGEN	27	22	26	27	3	25	27	13	29	25	24	24	24	298
PUTSCHEID	5	10	6	3	0	8	6	6	6	7	7	8	8	80
autres (*)					7									7
TOTAL	32	32	32	30	10	33	33	19	35	32	31	32	34	385

### Zusammenfassung:

Classes →	Cycle 1 - Précoce	Cycle 1 - Préscol.	Cycle 2	Cycle 3	Cycle 4	TOTAL	SISPOLO + autres %	SISPOLO %
Communes ↓								
PARC HOSINGEN	35	98	105	94	99	431	76,83	78,22
PUTSCHEID	13	27	24	26	30	120	21,39	21,78
autres (*)		3	7			10	1,78	0,00
TOTAL	48	128	136	120	129	561	100,00	100,00

Stand : 05.08.2022

(\* Es besuchen insgesamt 10 Kinder die Logopädieklassen in den Zyklen 1 + 2, welche nicht aus den SISPOLO-Gemeinden stammen)



**Schüler / Ortschaften der Gemeinden**

**1) Gemeinde Parc Hosingen :**

Klassen /Zyklen →	Zyklus 1 - Précoce	Zyklus 1	Zyklus 2	Zyklus 3	Zyklus 4	TOTAL
<b>Ortschaften ↓</b>						
<b>Hosingen</b>	7	34	32	38	28	<b>139</b>
<b>Bockholtz</b>	2	4	2	2	1	<b>11</b>
<b>Neidhausen</b>	3	6	4	5	10	<b>28</b>
<b>Dorscheid</b>	0	1	2	1	5	<b>9</b>
<b>Rodershausen</b>	2	7	4	6	1	<b>20</b>
<b>Eisenbach</b>	0	6	13	5	7	<b>31</b>
<b>Wahlhausen</b>	5	12	16	11	12	<b>56</b>
<b>Holzthum</b>	5	9	7	6	6	<b>33</b>
<b>Consthum</b>	2	4	5	12	7	<b>30</b>
<b>Hoscheid-Dickt</b>	4	9	7	1	12	<b>33</b>
<b>Hoscheid</b>	5	6	13	7	10	<b>41</b>
<b>TOTAL</b>	<b>35</b>	<b>98</b>	<b>105</b>	<b>94</b>	<b>99</b>	<b>431</b>

**2) Gemeinde Putscheid :**

Klassen /Zyklen →	Zyklus 1 - Précoce	Zyklus 1	Zyklus 2	Zyklus 3	Zyklus 4	TOTAL
<b>Ortschaften ↓</b>						
<b>Bivels</b>	1	2	3	4	2	<b>12</b>
<b>Gralingen</b>	6	7	6	7	10	<b>36</b>
<b>Merscheid</b>	2	6	5	7	6	<b>26</b>
<b>Nachtmanderscheid</b>	0	1	1	1	3	<b>6</b>
<b>Putscheid</b>	1	3	2	1	1	<b>8</b>
<b>Stolzembourg</b>	1	8	4	5	6	<b>24</b>
<b>Weiler</b>	2	1	3	1	1	<b>8</b>
<b>TOTAL</b>	<b>13</b>	<b>28</b>	<b>24</b>	<b>26</b>	<b>29</b>	<b>120</b>

**Stand : 05.08.2022**

(\* Außerdem besuchen zusätzlich insgesamt 10 Kinder die Logopädieklassen in den Zyklen 1 + 2, welche nicht aus den SISPOLO-Gemeinden stammen)



## 2) Schüler - Nationalitäten

In der Zentralschule "Parc Housen" treffen sich während des kommenden Schuljahres täglich 551 Kinder aus den SISPOLO Gemeinden, welche sich aus 22 verschiedenen Nationen zusammensetzen.

	Nationalité	Elèves	%
1	apatride (réfugié reconnu)	1	0,18
2	Allemande	9	1,63
3	Belge	8	1,45
4	Brésilienne	1	0,18
5	Cap verdienne	2	0,36
6	Camerounaise	2	0,36
7	Chinoise	2	0,36
8	Espagnole	5	0,91
9	Française	2	0,36
10	Guinéenne	1	0,18
11	Kosovare	1	0,18
12	Luxembourgeoise (*)	410	74,41
13	Néerlandaise	2	0,36
14	Polonaise	1	0,18
15	Portugaise	79	14,34
16	Roumaine	2	0,36
17	Serbe	1	0,18
18	Syrienne	8	1,45
19	Slovaque	3	0,54
20	Sud-africaine	1	0,18
21	Turque	2	0,36
22	Ukrainienne	8	1,45
	<b>Total</b>	<b>551</b>	<b>100,00</b>



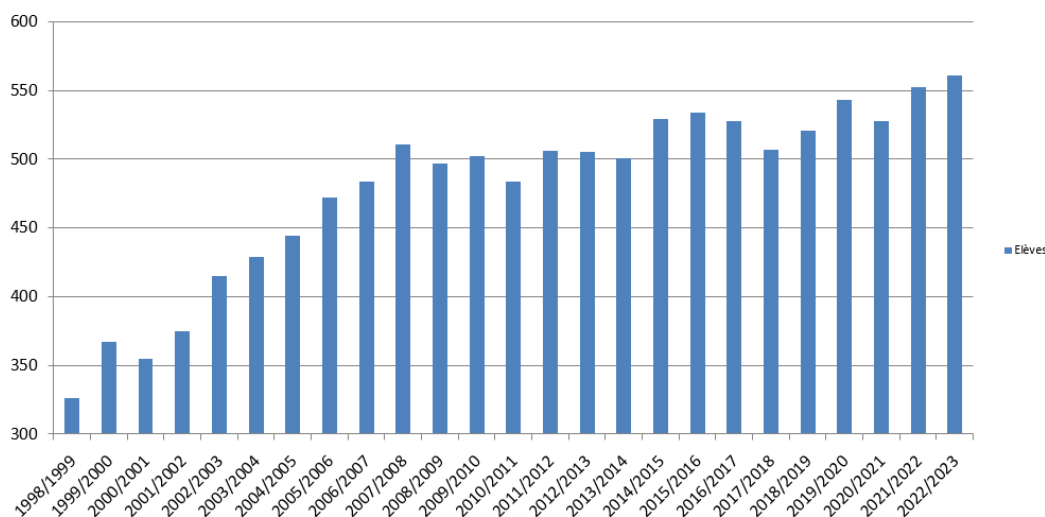
(\*: Die Kinder mit doppelter Nationalität (L+x) sind unter der luxemburgischen Nationalität aufgelistet)

## 3) Schülerzahlen im "Parc Housen" – Evolution 1998 - 2023

Bei Eröffnung der Grundschule "Parc Housen" im Jahr 1998 zählte die Schule 326 Schüler. Ab dem Schuljahr 2002/2003 wurde erstmals der "Précoce-Unterricht" angeboten.

Zum Schuljahr 2022/2023 erreicht die Schule somit einen neuen Höchststand an eingeschriebenen Schülern: Es drücken insgesamt 561 Kinder (551 SISPOLO Gemeinden + 10 aus auswärtigen Gemeinden) die Schulbank im "Parc Housen".

Evolution der Schülerzahlen  
Grundschule "Parc Housen" 1998-2023



## sms2citizen – Der SMS-Nachrichtendienst

Der Nachrichtendienst "**sms2citizen**" des SISPOLO, welcher in Zusammenarbeit mit dem Gemeindeverband SIGI ausgearbeitet wurde, wird auch für das kommende Schuljahr weiterhin den Bürgern gratis angeboten.

Alle bisherigen Einschreibungen bleiben weiterhin erhalten und müssen nicht erneuert werden!

**Die SISPOLO-Verantwortlichen raten allen Eltern, welche eventuell noch nicht eingeschrieben sind, dies schnellstmöglich nachzuholen, um so stets auf dem letzten Stand der Informationen zu bleiben.**

**Wichtig:** Alle Bürger, welche vom SISPOLO-Nachrichtendienst Gebrauch machen wollen, müssen sich beim "SISPOLO" einschreiben (wie folgt beschrieben). **Eine eventuell bereits getätigte Einschreibung bei der jeweiligen Gemeinde reicht nicht aus und gilt nur für die gemeindeeigenen Informationen!**

### **Wie schreibe ich mich ein:**

(Folgen sie den nachfolgenden Anweisungen und ihre Einschreibung ist in weniger als 5 Minuten getätigt!)

- Besuchen Sie die Webseite : [www.sms2citizen.lu](http://www.sms2citizen.lu)
- auf den Landesflaggen im Menü können sie ihre Sprache auswählen
- die Schaltfläche "Kostenlos anmelden" anklicken
- **unter 1. "Eine Einheit auswählen", bitte "SISPOLO" auswählen – WICHTIG: hier nicht "Parc Hosingen" oder "Putscheid" auswählen**
- unter 2 : bitte die gewünschten Informationsrubriken auswählen.  
**Empfehlung:** Wir raten allen Eltern, sich mindestens bei den Gruppen "*Schülertransport – Ligne 1-8*" (nur die Buslinie auswählen, welche effektiv benutzt wird) und bei "*Schoulorganisatioun*" anzumelden, um so stets die wichtigsten Informationen zu erhalten.
- danach unter der Rubrik „*Kostenlos anmelden*“ bitte ihre persönlichen Daten ausfüllen
- Wenn alles korrekt ausgefüllt ist, klicken Sie bitte auf das Feld "*Einschreiben*" (die allgemeinen Bedingungen sowie die Datenschutzbestimmungen müssen vorher angehakt sein)
- Als nächstes erhalten Sie einen Aktivierungscode per SMS auf die angegebene Handynummer.
- Geben Sie diesen Code bitte in das hierfür vorgesehene Feld im Formular auf dem Computer ein und klicken Sie auf das Feld "Meine Einschreibung aktivieren".
- Glückwunsch: Sie sind nun angemeldet und erhalten ab sofort alle wichtigen bzw. dringenden Mitteilungen des SISPOLO über SMS.



### **Wie melde ich mich wieder ab?**

Sie können sich jederzeit vom "sms2citizen"-Dienst wieder abmelden, dies auf der Internetseite [www.sms2citizen.lu](http://www.sms2citizen.lu) unter der Rubrik "Désabonnement".

Sollten Sie Ihre Zugangsdaten verloren haben, so können sie ebenfalls eine Mail an folgende Adresse schicken: [secretariat@sispolo.lu](mailto:secretariat@sispolo.lu) ; wir werden Ihr Konto dann löschen.



# PARC HOUSEN FEST

S  
I  
S  
P  
O  
L  
O

Um leschte Schoulsamschdeg vum Schouljoer 2022/2023, konnt den 9. Juli 2022 endlech erëm ee "Parc Housen Fest" ofgehale ginn.

D'Grondschoul vum Parc Housen, zesumme mat der Maison Relais an der Elterevereenegung APEPH hunn dëst Fest zesummen op d'Been gestallt.

Nom Schoulrallye moies, gouf nomëttes zesumme mat den Elteren, Bekannten a Frënn um Schoulsite gespillt a gefeiert.

E puer Andréck vun dësem flotte gelongene Fest fannt dir hei :





Fotos: Mireille Wester-Nosbusch







# AKTIV FIT FIR DEN OSCAR

19.09.-25.09.22  
AKTIONSWOCH

SIET DOBÄI, WANN MIR EISEN  
FITNESSSTUDIO AN D' WELT VUN  
DE FILMER VERWANDELEN!

GRATIS TESTEN

★ COURSEN ★ CARDIO ★  
★ FRÄIHANTELBERÄICH ★ A.V.M. ★



23.09.22 GROUSS  
OSCARIWVERREECHUNG  
fir Memberen a Frënn!



UNSERE ALLJÄHRLICHE GRUNDREINIGUNG FINDET VOM 02.09. BIS ZUM 14.09.22  
STATT. DAS AQUANAT'OUR BLEIBT WÄHREND DIESEM ZEITRAUM GESCHLOSSEN.

## Prime pour étudiants

Une prime est accordée aux habitants de la commune du Parc Hosingen qui ont passé avec succès leur examen dans une ou deux des 4 catégories énumérées ci-dessous pendant l'année scolaire **2021/2022**.  
Le montant des primes a été fixé par le conseil communal du Parc Hosingen en date du 24.05.2018.

### Catégorie 1: étudiants de l'enseignement secondaire et de l'enseignement secondaire technique

Diplôme de fin d'études secondaires	250€
Diplôme de fin d'études techniques	250€
Diplôme de technicien (DT)	250€
Diplôme d'aptitude professionnelle (DAP)	250€
Certificat de capacité professionnelle (CCP)	250€

### Catégorie 2: étudiants poursuivant des études post-secondaires non-universitaires :

Diplôme/certificat d'études post-secondaires non universitaires	125€
---	------

### Catégorie 3: étudiants poursuivant des études post-secondaires universitaires

Diplôme/certificat d'études universitaires (Bachelor / Master)	125€
--	------

### Catégorie 4: étudiants de l'enseignement musical

Diplôme du 1er Prix/Diplôme supérieur (instrument ou chant)	125€
---	------

Les primes de la catégorie 1 sont uniques et non cumulables entre elles.

Les demandes de subside ainsi que les documents annexés sont à adresser au collège des bourgmestre et échevins pour **le 9.10.2022 au plus tard**.

Les primes sont remises aux lauréats dans le cadre d'une cérémonie officielle le 21.10.2022.

Au collège des bourgmestre et échevins de la commune Parc Hosingen  
B.P.12  
L-9801 Hosingen

**DEMANDE D'UNE PRIME D'ENCOURAGEMENT**  
**Année scolaire 2021/2022**

Je soussigné(e)

\_\_\_\_\_

*Nom et prénom*

\_\_\_\_\_

*Adresse*

\_\_\_\_\_

*Téléphone / Email*

\_\_\_\_\_

*Etablissement scolaire / Année d'étude*

\_\_\_\_\_

*N° compte*

prie l'administration communale du Parc Hosingen de bien vouloir m'accorder une prime d'encouragement.

En annexe :

- Copie du diplôme/certificat

\_\_\_\_\_

*Lieu et date*

\_\_\_\_\_

*Signature*

## Sportler a Musekeréierung Gemeng Parc Housen

Un d'Sportler, d'Museker, d'Sports- a Museksveräiner aus der Gemeng Parc Housen.

De 21.10.2022 um 19.30 Auer organiséiert d'Gemeng Parc Housen am Centre Culturel zu Housen eng Feier, an der d'Sportler, d'Museker, d'Sports- a Museksveräiner aus der Gemeng Parc Housen fir hir gutt Performancë geéiert ginn.

Bei dëser Feier ginn och déi nei Matbierger aus eiser Gemeng offiziell begréisst souwéi d'Studenten, déi am Joer 2022 ee Schoulofschloss gemaach hunn.

Folgend Kriterie mussen erfëllt ginn, fir bei der Sportler- a Musekeréierung geéiert ze ginn:

- eenzel Sportler / Museker mussen an der Gemeng Parc Housen wunnen
- d'Performancë muss an der Saison/Schouljoer 2021/2022 stattfonnt hunn

Geéiert ginn am Beräich Musek :

### A) Formation musicale (Solfège) \*

1	Certificat de la division inférieure / Diplôme de la 1 <sup>ère</sup> mention	50,00€
2	Diplôme de la division moyenne	100,00€
3	Diplôme du 1 <sup>er</sup> Prix	150,00€

### B) Formation instrumentale, vocale et danse \*

1	Diplôme du 1 <sup>er</sup> cycle	50,00€
2	Diplôme de la 1 <sup>ère</sup> mention	100,00€
3	Diplôme de la division moyenne / Diplôme du 1 <sup>er</sup> Prix / Diplôme supérieur	150,00€

\* *Maximale Betrag (Kategorien A & B zesummen) : 150,00€*

### C) Concours nationaux et internationaux (UGDA Jeunes solistes, etc)

Suivant dossier	50,00€ - 150,00€
-----------------	------------------

am Beräich Sport:

1. Plaz an engem Championnat	75,00€
2. Plaz an engem Championnat	60,00€
3. Plaz an engem Championnat	40,00€
den Opstig an eng méi héich Divisioun	150,00€
besonnesch Leeschtungen z.Bsp. d'Participatioun un enger Olympiad	100,00€

\* *Maximale Betrag: 150,00€*

Melle kënn Dir lech bis **9.10.2022**, andeems Dir dësen Ziedel ausgefëllt, a mat enger Kopie vum Diplom op folgend Adress schéckt:

### Sport, Jugend a Kulturkommissioun Gemeng Parc Housen

Administration Communale Parc Hosingen

B.P. 12

L-9801 Hosingen

oder per e-mail: [sjk@hosingen.lu](mailto:sjk@hosingen.lu)



**Wichtig:-** Mailt weg. bis de 9. Oktober eng Foto vun Iech a gudder Opléisung un den Tom Lanners ([t1974@hotmail.de](mailto:t1974@hotmail.de)). Et ass geplangt e kleng Beitrag um Site resp. FB ze verëffentlechen.

Villmools MERCI

Sport, Jugend a Kulturkommissioun  
Gemeng Parc Housen  
Administration Communale Parc Hosingen  
BP. 12  
L-9801 Hosingen

**Umeldeformulaire Musekeréierung - Sportleréierung**

Numm : \_\_\_\_\_

Veräin : \_\_\_\_\_

Leeschtung(en):

1. \_\_\_\_\_ Datum: \_\_\_\_\_

2. \_\_\_\_\_ Datum: \_\_\_\_\_

3. \_\_\_\_\_ Datum: \_\_\_\_\_

Konto's N°: \_\_\_\_\_

Annexe :

- Kopie vum Diplom

\_\_\_\_\_  
*Uertschaft a Datum*

\_\_\_\_\_  
*Ënnerschrëft*

# Mir sichen DECH!



Den **Dëschtennis Housen** sicht  
fir déi nei Saison nach nei Spiller.  
Ob jonk oder al, Haaptsaach **DU** hues Spaass um Sport!

Eis Memberen trainéieren dënschdes an donneschdes zu Housen am Parc an der Sportshal.

- **Kannertraining** mat eisem Trainer Johannes Horsch
  - dënschdes 14:00 - 16:30 Auer
- **Jugend- an Erwuessenentraining** mat eisem Trainer Serge Kiwitt
  - dënschdes 17:00 - 20:00 Auer
  - donneschdes 17:00 - 21:30 Auer

Wann Dëschtennis dech interesséiert, da komm dach einfach op eisen Training,  
dir dee flotte Sport ukucken, a wann et Dir gefällt, kanns du gäre bei eis matmaachen.



**Nico Eicher**, President +352 691 920 061  
**Serge Kiwitt**, Trainer +352 661 780 001



En partenariat avec  
la **commune Parc Hosingen**

# Offre des Cours du Soir



**LUXEMBOURG LIFELONG  
LEARNING CENTRE**  
LA FORMATION CONTINUE DE LA CHAMBRE DES SALARIÉS

## LYCÉE DU NORD - WILTZ

Les fondamentaux de  
la bureautique (réf. C1300)

L'essentiel sur MS-Excel  
(réf. C1320)

La comptabilité générale  
(réf. C2001)

La comptabilité générale:  
opérations de fin  
d'exercice (réf. C2003)

Comment remplir  
sa déclaration fiscale  
(réf. C3013)

L'essentiel sur MS-Word  
(réf. C1310)

## ÉCOLE D'HÔTELLERIE ET DE TOURISME DU LUXEMBOURG LYCÉE DU NORD - DIEKIRCH

Websites erstellen mit  
HTML und CSS (réf. C1601)

Le calcul et la  
comptabilisation  
des salaires (réf. C2005)

D'Grondlage vun der  
Bureautique (réf. C1300)

Le droit du travail :  
le contrat de travail  
(réf. C3003)

D'Kommunikatioun an  
de soziale Netzwierker  
(réf.4025)

## LYCÉE EDWARD STEICHEN LYCÉE DU NORD - CLERVAUX

Aarbechtsrecht:  
d'Aarbechtskonditiounen  
(réf. C3003)

La communication sur les  
réseaux sociaux (réf. C4025)

Relaxatiounstechniken  
fir Ufänger (réf. C5019)

Seng Steiererklärung  
ausfüllen (réf. C3013)

**QUAND :** Automne 2022 / Printemps 2023

**DURÉE :** 10 - 13 semaines, hors vacances scolaires  
luxembourgeoises

**HORAIRE :** En soirée entre 18.00 et 21.00 heures

L'offre complète de la CSL/LLC sera  
disponible début septembre sous la forme  
d'une brochure digitale et en version papier.



CHAMBRE DES SALARIÉS  
LUXEMBOURG



LUXEMBOURG LIFELONG  
LEARNING CENTRE  
LA FORMATION CONTINUE DE LA CHAMBRE DES SALARIÉS



GEMENG  
PARC HOUSEN



Consultez notre offre et inscrivez-vous sur [www.LLCC.lu](http://www.LLCC.lu)



In Zusammenarbeit mit der **Gemeing Parc Hosingen**

# Abendkurse Angebot



**LUXEMBOURG LIFELONG  
LEARNING CENTRE**  
LA FORMATION CONTINUE DE LA CHAMBRE DES SALARIÉS

## LYCÉE DU NORD - WILTZ

Les fondamentaux de la bureautique (réf. C1300)

L'essentiel sur MS-Excel (réf. C1320)

La comptabilité générale (réf. C2001)

La comptabilité générale: opérations de fin d'exercice (réf. C2003)

Comment remplir sa déclaration fiscale (réf. C3013)

L'essentiel sur MS-Word (réf. C1310)

## ÉCOLE D'HÔTELLERIE ET DE TOURISME DU LUXEMBOURG LYCÉE DU NORD - DIEKIRCH

Websites erstellen mit HTML und CSS (réf. C1601)

Le calcul et la comptabilisation des salaires (réf. C2005)

D'Grondlage vun der Bureautique (réf. C1300)

Le droit du travail : le contrat de travail (réf. C3003)

D'Kommunikatioun an de soziale Netzwierker (réf.4025)

## LYCÉE EDWARD STEICHEN LYCÉE DU NORD - CLERVAUX

Aarbechtsrecht: d'Aarbechtskonditiounen (réf. C3003)

La communication sur les réseaux sociaux (réf. C4025)

Relaxatiounstechniken fir Ufänger (réf. C5019)

Seng Steiererklärung ausfüllen (réf. C3013)

**WANN :** Herbst 2022 / Frühling 2023  
**DAUER :** 10 - 13 Wochen, außerhalb der luxemburgischen Schulferien  
**KURSZEIT :** Abends zwischen 18.00 und 21.00 Uhr

Das vollständige Angebot der CSL/LLC wird Anfang September in Form einer digitalen Broschüre und in gedruckter Form erhältlich sein.



CHAMBRE DES SALARIÉS  
LUXEMBOURG



LUXEMBOURG LIFELONG  
LEARNING CENTRE  
LA FORMATION CONTINUE DE LA CHAMBRE DES SALARIÉS



GEMEING  
PARC HOUSEN



Erfahren Sie mehr über unsere Kurse und schreiben Sie sich ein: [www.LLCC.lu](http://www.LLCC.lu)



# INVITATION

Journée de la Commémoration Nationale

E Sonndeg, den 9. Oktober 2022 ass

## Journée de la Commémoration Nationale

Am Cortège geet et um 10.15 Auer vum Centre communal zu Konstem eriwwer an d'Kierch, wou um 10.30 Auer d'Houmass gefeiert gëtt. Duerno gi beim Denkmal zu Konstem Blumme néiergeluecht, iert d'Gemeng an de Centre communal op d'Receptioun invitéiert.

D'Leit sinn häerzlech gebieden, un der Feier deelzehuelen an d'Fändelen rauszehänken.



Fotoen: Roby Biren

# Vive Lëtzebuerg!

No zweejäreger Corona-Zwangspaus war et dem Schäffen- a Gemengerot den 22. Juni eng éierlech Freed, de Virowend vu Nationalfeierdag endlech erëm an traditioneller Form zesumme mat de Bierger ze feieren.

An de Leit goug et wuel net anescht, haten sech der dach ganz vill zu Housen afonnt, fir, vum CGDIS, de Pompjeesamicalen an der Musik ugefouert, am Cortège an d'Kierch ze zéien, wou den Deche Jeannot Gillen an de Paschtouer Carlos Romario Arnold zesumme mat de Chorales réunies aus der Gemeng e ganz feierlechen Te Deum zelebriert hunn.

Mat Bléck op d'Auswierkunge vun der Pandemie, dem Krich an der Ukraine a ville weidere Krisen an Ëmbrech, huet de Buergermeeschter Romain Wester d'Bierger a senger Ried opgeruff, zesumme fir d'sozial Kohäsioun am Land anzestoen.

Nodeems eng Rei vu laangjæerge Pompjeeën fir hier Verdingschter geéiert gi waren, goug et dunn am Fakelzuch an de Centre culturel, wou mateneen deen een oder anere Patt op eist Land geholl gouf.











v.l.n.r. Roland Lallemand, Liliane Frising, Steve Reiffers, Tania Draut, Marc Hansen



# ÉISLEK DIGITAL

**ZOUGANG ZUM  
INTERNET FIR LEIT AB 50  
AUS EISER GEMENG**

## INVITATIOUN

An enger Zäit, wou d'Leit ëmmer méi op den Internet ugewisen sinn, bidd den Club Haus op der Heed seng Ënnerstëtzung.

Mam Projet „ÉISLEK DIGITAL“: Zougang zu Neien Medien fir Leit am Éislek“ engagéiert den Club Haus op der Heed sech fir Leit ab 50 Joer aus eiser Gemeng, déi wéineg oder nach keng Kenntnisser mat Internet an mam Computer hunn.

Matt engem Tablet, den gratis zur Verfügung gestallt gëtt, kritt Dir gewiss an erklärt, wéi dësen funktionéiert wéi praktesch datt et ass an wéi vill Spaass et mécht.

Dir sidd intresséiert oder kënnt een den a Fro kënnt?



**Infoversammlung:**  
**Freides, 16. September, 14h**  
**am Centre Culturel zu Housen**

mat der Ënnerstëtzung vum



## COUREN FIR UFÄNGER

- WORD
- EXCEL
- POWERPOINT
- CEWE-FOTOBUCH
- E-BANKING
- iCloud

Tel. 99 82 36  
[info@opderheed.lu](mailto:info@opderheed.lu)





v.l.n.r. Roland Lallemand, Liliane Frising, Steve Reiffers, Tania Draut, Marc Hansen

Vainqueur  
du Prix d'Inclusion  
numérique  
2022

# ÉISLEK DIGITAL

**ACCÈS À L'INTERNET  
POUR PERSONNES À  
PARTIR DE 50 ANS  
DE NOTRE COMMUNE**

## INVITATION

Avec le projet "Éislek digital", le Club Haus op der Heed souhaite permettre aux personnes de plus de 50 ans qui ont peu ou pas de connaissances numériques d'accéder aux nouveaux médias.

Une tablette et l'abonnement sont mis à la disposition des personnes, afin qu'elles puissent s'exercer avec un soutien régulier et individuel (formation) de l'équipe du Club Haus op der Heed.

L'objectif est de développer le plaisir d'utiliser les nouvelles technologies de l'information et de la communication, de faciliter l'accès aux médias numériques et d'acquérir des compétences numériques de base.

Vous êtes intéressé(e) ou connaissez quelqu'un qui pourrait-être intéressé?

### Réunion d'information:

**Vendredi, 16 septembre, 14h  
Hosingen, Centre Culturel**

mat der Ënnerstëtzung vum



LE GOUVERNEMENT  
DU GRAND-DUCHÉ DE LUXEMBOURG  
Ministère de la Digitalisation



## UM PROGRAMM ZU HOUSEN

### **ENDLECH D'PENSIOUN! AN ELO?**

Mëttwochs, 26. Oktober  
Centre Culturel, Housen  
*an Zesammenarbicht mam*



### **DIABETES RICHTIGE ERNÄHRUNG ZUR VORBEUGUNG UND FÜR BEREITS DIABETES BETROFFENE**

Dënsdes, 27. November  
Centre Culturel, Housen



### **RANDO CROQUIS MAM SAMANTHA STANKIEWICZ**

Dënsdes, 04. Oktober  
Parc Housen (Treffpunkt Grillhütt)



### **NÜRNBERGER CHRSTKINDLESMARKT UND AUDI INGOLSTADT**

Freides, 2. Dezember  
& Samsdes, 3. Dezember



Tel. & Umeldung: 99 82 36 | [info@opderheed.lu](mailto:info@opderheed.lu)  
[www.opderheed.lu](http://www.opderheed.lu)



# Neue Nummern für Busse

Am 17. Juli ist die Reform des öffentlichen RGTR-Busnetzes mit einer systematischen Neunummerierung der Buslinien in ihre letzte Phase eingetreten.

Alle Linien mit Abfahrts- oder Zielort in der Region beginnen somit nun mit der Ziffer 1 (außer die Schul- und Fabrikbuslinien). Sämtliche Infos zu den Linien und Fahrplänen finden sie auf der Homepage der Gemeinde bzw. per Scan des folgenden QR-Codes:



Neue Nr.	Alte Nr.	Linie
152	-	Hosingen - Marnach
180	-	Ettelbruck - Bitburg
137	137	Hosingen - Ettelbruck
136	543	Ettelbruck - Consthum
170	555	Ettelbruck - Huldange
138	560	Diekirch - Hosingen
181	570	Ettelbruck - Obereisenbach
154	602	Wilwerwiltz - Marnach
153	605	Hosingen - Kautenbach
144	655	Wiltz, Lycée du Nord - Hosingen, Parc
143	657	Wiltz - Dorscheid
182	664	Vianden - Clervaux
174	683	Troisvierges - Parc Hosingen
K20	553	Diekirch - Hosingen - Clervaux
K21	554	Diekirch - Hosingen - Binsfeld
A03	606	Lipperscheid - Clervaux, Gare/Lycée
P19	650	Wiltz - Hosingen - Rodershausen
17U	860	Clervaux - Hosingen - Stolzenbourg/SEO

# Baustellenblick

## PAP Bei Janessen Hoscheid-Dickt

Projektfortschritt:

98%



Nachdem sämtliche Infrastrukturarbeiten zur Erschließung der neuen Wohnsiedlung abgeschlossen sind, müssen im Herbst nun noch die Grünanlagen fertiggestellt werden. Im Gemeindebudget für das kommende Jahr sollen dann auch die ersten finanziellen Mittel zum Bau eines lokalen Dorfsaals figurieren, in dessen Umfeld darüber hinaus auch die Anlegung eines Spielplatzes vorgesehen ist.



Bei der Ausstellung von Baugenehmigungen setzt die Gemeinde auf eine aktive Beratung der Bauherren in Bezug auf eine möglichst energiesparende und klimafreundliche Bauweise.

# PAP Thiergart Hosingen

Projektfortschritt:

100 %



Mit der Anlegung des Spiel- und Bolzplatzes sind die kommunalen Arbeiten in der neuen Wohnsiedlung im Thiergart nun gänzlich abgeschlossen. Der Häuserbau vor Ort schreitet derweil gut voran, darunter auch der Bau mehrerer Wohneinheiten unter der Federführung des Fonds du Logement.



Bei der Ausstellung von Baugenehmigungen setzt die Gemeinde auf eine aktive Beratung der Bauherren in Bezug auf eine möglichst energiesparende und klimafreundliche Bauweise.

# PAP Frongfeld Hosingen

Projektfortschritt:

95 %



Am 1. Februar hatten im Frongfeld die Infrastrukturarbeiten zur Schaffung einer neuen Wohnsiedlung für 22 Einfamilienhäuser begonnen. Mittlerweile sind die Kanal-, Wasser-, Strom- und Postleitungen verlegt. Nach dem Kollektivurlaub wird sodann der definitive Straßenbelag aufgetragen sowie die Umzäunung des örtlichen Regenüberlaufbeckens in Angriff genommen.



Bei der Ausstellung von Baugenehmigungen setzt die Gemeinde auf eine aktive Beratung der Bauherren in Bezug auf eine möglichst energiesparende und klimafreundliche Bauweise.

# Kläranlage Bockholtz

Projektfortschritt:

75 %



Mit Blick auf die neue Kläranlage zur Abwasserentsorgung der Ortschaft Bockholtz läuft die technische Gebäudeausrüstung inzwischen auf Hochtouren. Die Kollektorarbeiten sind ihrerseits bereits abgeschlossen. Im Frühjahr 2023 soll die Anlage voraussichtlich in Betrieb gehen.



# Kläranlage Neidhausen-Dorscheid

Projektfortschritt:

98 %



In der neuen Kläranlage für Dorscheid, Lehmkaul und Neidhausen steht die technische Gebäudeausrüstung kurz vor dem Abschluss. Auch die Gestaltung der Außenanlagen ist größtenteils fertig, sodass nur noch der Zufahrtsweg angelegt werden muss. Die Anlage soll noch im Herbst dieses Jahres in Betrieb gehen.

# Kläranlage Holzthum

Projektfortschritt:

40 %



Mit Blick auf die neue Kläranlage für Holzthum laufen mittlerweile die Rohbauarbeiten für das Hauptgebäude. Die Klärbecken sind zum Teil schon fertiggestellt.

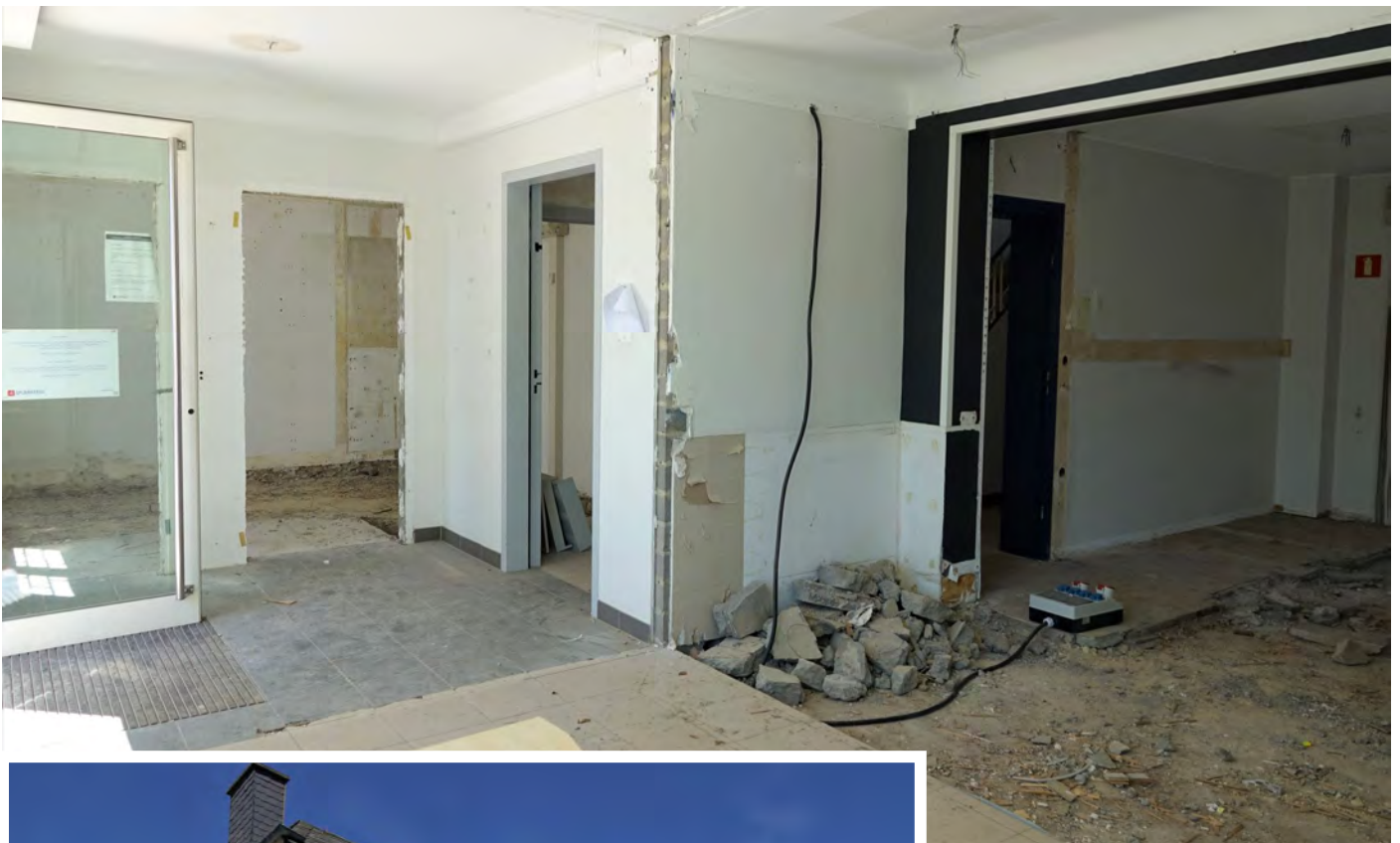




# Umbau der alten BCEE-Filiale in Hosingen

Projektfortschritt:

10 %



In der ehemaligen Spuerkeess-Filiale in Hosingen werden die Entkernungsarbeiten alsbald im Obergeschoss fortgesetzt Mitte August wurde zudem der alte Heizöltank entfernt. In dem Gebäude erhält künftig der Jugendtreff Norden eine feste Bleibe während im ersten Stock eine Notfallwohnung entsteht.



Neben einer energetischen Teilsanierung des Gebäudes, unter Einbeziehung des kommunalen Klimaberaters, sind auch bereits alle Vorbereitungen getroffen, um die ehemalige BCEE-Filiale in Hosingen an das örtliche Fernwärmenetz anzuschließen.

# Sanierung des Hauses Didier in Consthum

Projektfortschritt:

15 %



Im früheren Pfarrhaus in Consthum (Maison Didier) laufen die Arbeiten zur umfassenden, energetischen Sanierung des Gebäudes mittlerweile auf Hochtouren. Nachdem die Heizkörper und die alte Ölheizung entsorgt und neue Leitungen eingezogen wurden, verlegt nun der Elektriker neue Stromkabel. Im Anschluss folgt dann der Anstreicher. Das Haus Didier soll später als Wohnhaus zu einem erschwinglichen Preis vermietet werden.



Dank energetischer Maßnahmen, wie etwa der Isolierung der Heiznischen, soll das ehemalige Pfarrhaus später weniger Energie verbrauchen. Zudem wird das Gebäude später an das neue, lokale Fernwärmenetz angeschlossen und voraussichtlich auch mit einer Solaranlage ausgestattet.

# Konformsetzung des Kulturzentrums in Consthum

Projektfortschritt:

80 %



Im Rahmen der Anpassung des Kulturzentrums in Consthum an die Konformitätsregeln wurde dem Gebäude zuletzt dank einer neuen Fassade frischer Glanz verliehen. Fast fertig ist zudem die Einrichtung konformer Brandabschnottungen im Technikbereich. Künftig werden nun auch noch der Ausschank samt Zapfanlage erneuert und die Kühlgeräte ausgetauscht.

# Unter Dach und Fach



Im Zuge der Antigaspi-Kampagne des Agrarministeriums im Kampf gegen die unnötige Lebensmittelverschwendung beteiligt sich die Gemeinde Parc Hosingen an der Aktion „Giele Band“. An diversen Orten in der Gemeinde kann man so an den mit einem gelben Band markierten Bäumen das reife Obst kostenlos pflücken oder aufsammeln. Alle Infos unter [www.hosingen.lu](http://www.hosingen.lu).

Nach der offiziellen Inbetriebnahme des neuen Spielplatzes „op der Héi“ in Hosingen wurde mit Blick auf die Sicherheit der Kinder zusätzlich ein Zebrastreifen auf dem Parkgelände zwischen dem Spielplatz und der Terrasse des Café-Restaurant Camping des Ardennes angelegt.



Mittlerweile hat die Gemeinde Parc Hosingen mit der Anbringung einer einheitlichen Straßenbeschilderung in den Dörfern begonnen. Nachdem die Installationsarbeiten in Bockholtz, Neidhausen und Dorscheid bereits abgeschlossen sind, wird demnächst nun die Ortschaft Hoscheid mit den Weilern Unterschinder und Kéiermillen folgen.



AKTIOUN

GIELT BAND

# HEI DIERFT DIR PLÉCKEN!

D'“Gielt Band“ ass eng Aktioun vum Ministère fir Landwirtschaft, Wäibau a ländlech Entwécklung an dem Syvicol. **Ass een Uebstbam mat engem giele Band markéiert, dann ass d'Plécke fir den eegene Bedarf erlaabt, jo esouguer erwünscht.** An dat gratis. Zil ass et vun deene villen ongenotzten Uebstbeem ze profitéieren an sech ze zerwéieren.

*Mir sinn Antigaspi an Dir?*

**Zesumme géint d'Liewensmëttelverschwendung!**



*Zerwéiert Iech!*



[antigaspi.lu](http://antigaspi.lu)



**SYVICOL**

Syndicat des Villes et  
74 Communes Luxembourgeoises



LE GOUVERNEMENT  
DU GRAND-DUCHÉ DE LUXEMBOURG  
Ministère de l'Agriculture, de la Viticulture  
et du Développement rural

**MIR SINN ANTIGASPI,**

**AN DIR?**

**DE FRIGO  
RICHTEG ARAUMEN**

#antigaspi



**FÄERDEG PLATEN,  
KUCH**

4 - 7 °C

**KÉIS**

4 - 7 °C

**JUGURT,  
RAM, MËLLECH**

0 - 4 °C

**FLEESCH, FËSCH,  
WURSCHT**

0 - 4 °C

**UEBST, GEMÉIS**

8 - 10 °C

**EEËR, BOTTER,  
GEBEESS**

10 - 12 °C

**ZOOSSEN**

10 - 12 °C

**GEDRÉNKS**

10 - 12 °C



LE GOUVERNEMENT  
DU GRAND-DUCHÉ DE LUXEMBOURG  
Ministère de l'Agriculture, de la Viticulture  
et du Développement rural

**antigaspi.lu**

**NOUS SOMMES ANTIGASPI,**

**ET VOUS ?**

**RANGER LE FRIGO  
CORRECTEMENT**

#antigaspi

**PLATS CUISINÉS,  
GÂTEAUX**

4 - 7 °C

**FROMAGE**

4 - 7 °C

**YAOURT,  
CRÈME FRAÎCHE, LAIT**

0 - 4 °C

**VIANDE, POISSON,  
SAUCISSE**

0 - 4 °C

**FRUITS, LÉGUMES**

8 - 10 °C

**ŒUFS, BEURRE,  
CONFITURE**

10 - 12 °C

**SAUCES**

10 - 12 °C

**BOISSONS**

10 - 12 °C



LE GOUVERNEMENT  
DU GRAND-DUCHÉ DE LUXEMBOURG  
Ministère de l'Agriculture, de la Viticulture  
et du Développement rural

[antigaspi.lu](http://antigaspi.lu)

# „Ons zerschloen Dierfer“



Foto: Tony Krier / Photothèque de la Ville de Luxembourg

Vom 5. bis 26. Juni war in der Pfarrkirche in Hosingen die vom nationalen Militärmuseum (MNHM) und dem Geschichtsmuseum der Stadt Diekirch konzipierte Wanderausstellung „Ons zerschloen Dierfer“ zu Gast, die sich der bislang eher spärlich beleuchteten Epoche des Wiederaufbaus nach der Ardennenoffensive widmet.

## Lokalgeschichte im Blick

Mehrere der großflächigen Ausstellungstafeln nahmen dabei auch gezielt die Lokalgeschichte in den Blick, wobei von den Zerstörungen in den Dörfern über die als Notunterkünfte dienenden Wohnbaracken bis hin zu den eingesetzten deutschen Kriegs-



gefangenen viele spannende Kapitel der unmittelbaren Nachkriegsgeschichte in den Fokus gerückt wurden.

Zum Rahmenprogramm der Ausstellung zählten neben einer geführten Besichtigung am Hosinger Kirmessonntag aber auch zwei Konferenz-

abende bei denen die Nachwuchshistoriker Sébastien Vecchiato und Olivier Felgen über den Wiederaufbau der luxemburgischen Landwirtschaft nach dem Krieg sowie über die Entstehung und Entwicklung des Sprengkommandos referierten.







# OUR COMMON HERITAGE

LIFE, WAR, PEACE IN THE GREATER REGION

## HOSINGEN

PARKING AQUANAT'OUR  
Parc Hosingen

15 AOÛT > 29 OCTOBRE 2022

# OR R X W



[www.expo.landofmemory.eu](http://www.expo.landofmemory.eu)





# Auf Elektropedalen durch den Naturpark

Warum nicht die Arbeit mit dem Angenehmen verbinden, hatte sich am vorletzten Juli-Wochenende wohl Energieminister Claude Turmes gedacht und sich zu einer e-Bike-Tour durch die drei Naturparks des Landes in den Sattel geschwungen.

Begleitet von den Naturpark-Mitarbeitern und so manchen lokalpolitischen Vertretern verschaffte sich Turmes dabei in den Kommunen, aber auch bei innovativen Privat-



unternehmen aus der Region einen Eindruck von der Entwicklungsdynamik, die die Elektromobilität mittlerweile, gerade auch in den Naturpark-Gemeinden, genießt.

Über Rosport, Wallendorf-Pont und Vianden ging es so auf Elektropedalen auch bis nach Hosingen, wo sich der Energieminister zunächst im Park mit den Vertretern des Sispolo über eine noch bessere Ausschöpfung des Potenzial im Park hinsichtlich

der Installation von Foto-  
voltaikanlagen und e-Lade-  
stationen unterhielt.

Im Anschluss ging es weiter  
nach Hosingen, wo man  
dem Unternehmen „Elektro  
Born & Meyer“ einen Besuch  
abstattete, das u.a. Lade-  
stationen für Autos und Fahr-  
räder installiert.

Die e-Bike-Tour bot Claude  
Turmes und den Naturparks  
zugleich die Gelegenheit, das  
neue „Roadbook GoElectric“  
vorzustellen. Dieses schlägt  
Einheimischen und Touristen  
Ausflugstouren vor, die dank  
des Ladestationennetzes in  
den Naturparks problemlos  
mit dem Elektroauto absol-  
vierbar sind. Die Broschüre  
gibt es bei den Naturparks  
oder digital unter:

[www.naturpark.lu](http://www.naturpark.lu)



Fotos: Caroline Martin / Naturpark Our

# Gemeinde auf Goldkurs

Am 13. Juli waren mit Maren Kornmann und Nathalie Moreau zwei Auditorinnen des Klimapakts zu Gast in Hosingen, um in einem ein-gehenden Prüfverfahren zu bewerten, inwieweit die Gemeinde den nochmals hochgeschraubten Anforderungen des neuen Klimapakt 2.0 bereits gerecht wird.

2019 hatte sich die Gemeinde Parc Hosingen im Rahmen des Klimapakt 1.0 mit 84,2% bereits die Auszeichnung mit dem „European Energy Award“ in Gold gesichert. Und auch beim Klimapakt 2.0 strebt man dank der kompetenten Beratung des Naturparks Our nichts weniger als Gold an. Das Fazit des Audits wird für Herbst erwartet.



**KlimaPakt** | EUROPEAN ENERGY AWARD  
Meng Gemeng engagiert sich



## Erstes Klimaforum im Oktober

Am 22. Oktober 2022 soll im Cube 521 in Marnach das erste regionale Klimaforum stattfinden. Aktivitäten in der Region sollen vorgestellt und mit der Bevölkerung diskutiert werden, um neue Perspektiven und Lösungsansätze zum Thema Klimaschutz zu finden.

## Die Klimaschutzstrategie des Naturpark Our

In den letzten 20 Jahren haben sich die Extremwetterereignisse weltweit nahezu verdoppelt – die drastische Folge eines Anstiegs der globalen Durchschnittstemperatur von 1,1 °C über dem Normalniveau. Im Bestreben, keine klimatischen Kipppunkte zu überschreiten, hat sich die Weltgemeinschaft auf eine Begrenzung des globalen Temperaturanstiegs um 2 °C (möglichst 1,5 °C) geeinigt.

Die Gemeinden des Naturpark Our stehen zu diesem Ziel und haben

sich so zusammengetan, um eine regionale Klimaschutzstrategie zu erarbeiten, die praktische Handlungsanweisungen generieren und zugleich den Einfluss der Kommunen auf die nationalen Zielwerte hervorstreichen soll.

Entstanden ist die regionale Klimaschutzstrategie 2030+, die einen pragmatischen Leitfaden zur Erreichung der nationalen Klimaziele auf regionaler Ebene bildet.

Zur Umsetzung wurde eigens die

Klimaschutz-Abteilung ECO im Naturpark Our gegründet (Energy, Climate, Our), die die Gemeinden im Klimapakt sowie mit praktischen Klimaschutzprojekten unterstützt, aber auch eine Anlaufstelle für alle Bürgerinnen und Bürger sowie für die Vereine und Unternehmen in der Region bieten soll.

Weitere Informationen zur Klimaschutzstrategie 2030+ sowie zum ECO-Büro gibt es unter:

[www.klimapakt.naturpark.lu](http://www.klimapakt.naturpark.lu)

# Klimaschutz zahlt sich aus

Zahlreiche Interessierte hatten sich Anfang Juli im Kulturzentrum in Hosingen eingefunden, um sich seitens der Klima-Agence (ehemals MyEnergy) und des Umweltministeriums über die neuen staatlichen Förderbeihilfen für nachhaltiges Wohnen und Mobilität zu informieren.

Von der Entsorgung des alten Heizölkessels über die nachhaltige Renovierung der eigenen vier Wände bis hin zur Installation privater Ladestationen – mit dem Klimabonus zahlen sich so manche Investitionen im grünen Bereich künftig noch stärker aus.



Im Herbst bietet die Klima-Agence zudem mehrere Online-Schulungstermine rund um den Energiepass, Energieeffizienz, nachhaltige

Materialien sowie Mobilität und Städtebau. Alle Infos zum Klimabonus-Angebot finden Sie auf der Homepage: [www.klimabonus.lu](http://www.klimabonus.lu)



## Klimabonus

Le nouveau programme d'aides étatiques Klimabonus **encourage la rénovation énergétique et la construction durable** de logements, promeut les systèmes de chauffage favorisant les **énergies renouvelables**, incite les investissements dans le **photovoltaïque** et favorise la **mobilité douce** et l'achat de **véhicules électriques** ainsi que l'installation des **bornes de charge**.

Renseignez-vous et :

- remplacez votre vieille chaudière à énergie fossile par une alternative plus écologique ;
- produisez une électricité propre grâce à vos panneaux solaires et alimentez votre voiture électrique ;
- pensez à contacter votre commune et votre fournisseur d'énergie pour connaître les aides complémentaires.

**Plus d'infos sur [klimabonus.lu](http://klimabonus.lu)**

**Conseil neutre et gratuit : [klima-agence.lu](http://klima-agence.lu) • 8002 11 90**

# Lafbeem, Uebstbeem an Hecken an der Gemeng Parc Housen 2023

Das Programm zur Umsetzung von ökologischen Maßnahmen, das 2001 in Hosingen und 2003 in Consthum gestartet wurde, soll auch 2023 weitergeführt werden.

Seit Projektbeginn konnten auf dem Gebiet der heutigen Gemeinde Parc Hosingen insgesamt 139 Laubbäume, 692 Obstbäume und 8944 m Hecken angepflanzt und 1054 Bäume gepflegt werden.

Dieses erfolgreiche Naturschutzprojekt beinhaltet im Jahr 2023 folgende Schwerpunkte:

- 1.) *Anpflanzung von einheimischen Hecken, Laubbäumen und Hochstammobstbäumen in der Grünzone*
- 2.) *Pflege von alten Hochstammobstbäumen und markanten Laubbäumen*
- 3.) *Unterhaltsarbeiten an den Anpflanzungen der Vorjahre*



Birnbaum



Apfelbaum



Kirschbaum



Wir wollen alle interessierten Einwohner/innen der Gemeinde Parc Hosingen einladen, sich am Projekt zur **Neuanpflanzung von einheimischen Laubbäumen, Obstbäumen und Hecken** sowie zur Erhaltung und Pflege der „Bongerten“ und markanter Laubbäume zu beteiligen.

Wir als Gemeinde möchten Sie dabei tatkräftig unterstützen. Lesen Sie das beigefügte Formular durch und **schicken Sie es ausgefüllt vor dem 15. Oktober 2022 an die Gemeinde Parc Hosingen zurück.** Sie werden danach persönlich kontaktiert, um mit Ihnen vor Ort die Arbeiten zu planen, die dann im Jahr 2023 ausgeführt werden sollen. Dabei werden die Anträge, die zuerst eingegangen sind, vorrangig behandelt.

Sowohl Grundbesitzer in der Grünzone als auch Hausgartenbesitzer können dieses Angebot bedingt im Rahmen des Gemeindebudgets annehmen und von den Pflanzungen, der Beratung sowie der Sammelbestellung profitieren.

Da die Kontrolle der früheren Anpflanzungen nicht mehr alleine über das Projekt zu bewerkstelligen ist, können frühere Antragsteller die erforderlichen Unterhaltsarbeiten über das nachfolgende Formular anmelden.

Falls Sie weitere Fragen haben, so können Sie sich an die Gemeinde Parc Hosingen wenden:

*Romain Atten, Tel.: 92 13 41-61  
Mo. - Fr.: 8-12 und 14-17 Uhr*

oder an die Mitarbeiterin des Naturpark Our

*Mireille Schanck  
Naturpark Our- Station biologique  
12, Parc;L-9836 Hosingen  
Tel.: 90 81 88-634  
Mo. - Fr. 9-12 und 14-17 Uhr*



## Antragsformular

# Lafbeem, Uebstbeem an Hecken an der Gemeng Parc Housen 2023

Ich möchte mich am Projekt zur Neupflanzung und Erhaltung von einheimischen Hecken, Laub- und Hochstammobstbäumen beteiligen.

Name, Vorname \_\_\_\_\_

Straße, Nr. \_\_\_\_\_

Plz., Ortschaft \_\_\_\_\_

**Tel.** (um einen Termin vor Ort zu vereinbaren) \_\_\_\_\_

### **A. In der Grünzone:**

*Die Gemeinde Parc Hosingen übernimmt zusammen mit dem Ministerium für Umwelt, Klima und nachhaltige Entwicklung bis zu 100% der Kosten der Anpflanzung und der Pflege in der Grünzone.*

#### **1.) Neuanpflanzungen von einheimischen Hecken, Hochstammobstbäumen und Laubbäumen:**

- Anzahl der Laubbäume (Solitär-, Alleebäume): \_\_\_\_\_
- Anzahl der Hochstammobstbäume: \_\_\_\_\_
- Länge der Hecke: \_\_\_\_\_ m, welche ich pflanzen lassen möchte.
- Bedarf an Weideschutzzaun / -käfig: ja - nein

#### **2.) Pflege alter Hochstammobstbäumen / markanter Laubbäumen:**

- Anzahl der Obst-/markanter Laubbäume \_\_\_\_\_, welche ich schneiden lassen möchte.
- Der Projektteilnehmer ist verantwortlich fürs Wegräumen des Schnittgutes.*

### **B. Innerhalb des Bauperimeters:**

Lieferung von einheimischen Heckensträuchern, Laub- und Hochstammobstbäumen:

- Länge der Hecke: \_\_\_\_\_ m
- Anzahl der Laubbäume (Solitär-, Alleebäume): \_\_\_\_\_,
- Anzahl der Obstbäume: \_\_\_\_\_, welche ich selbst pflanzen möchte.

*Die Gemeinde übernimmt bis zu 50% der Kosten des gelieferten Pflanzmaterials.*

### **C. Unterhaltsarbeiten an Anpflanzungen der Vorjahre:**

- Ersetzen: Anzahl der Obst-/ Laubbäume/Hecken (m): \_\_\_\_\_
- Erziehungsschnitt an Obstbäumen (2-3 J. nach Pflanzung): Anzahl der Jungbäume: \_\_\_\_\_
- Weideschutz reparieren: Anzahl der Käfige: \_\_\_\_\_

*Der Umfang der angenommenen und umsetzbaren Anträge ist abhängig vom Budget und der Anzahl der Teilnehmer am Programm.*

Datum \_\_\_\_\_ Unterschrift \_\_\_\_\_

**Bitte abtrennen und unbedingt vor dem 15. Oktober 2022 an die Gemeinde Parc Hosingen (11, op der Héi; L-9809 Hosingen) zurücksenden.**

# Infoowend ORGANSPEND mat LUXTRANSPLANT



**Do. 17.11.2022 | 19:00**

**Wahlhausen, Centre Culturel "A Meesch"**

**Umeldung: Tel. 99 82 36 | [info@opderheed.lu](mailto:info@opderheed.lu)**



# TOUR DU DUERF

Responsabel fir meng Gemeng



Jetzt App laden  
und Radverkehr  
verbessern!



**Der Naturpark Our ist dabei.**

**10.9. - 30.9.2022**

**Jetzt registrieren und mitradeln / Enregistrez-vous et participez!**

[tourduduerf.lu](http://tourduduerf.lu)



LE GOUVERNEMENT  
DU GRAND-DUCHÉ DE LUXEMBOURG  
Ministère de la Mobilité  
et des Travaux publics

## TOUR du DUERF 2022

### Alle aufs Rad! Vom 10. - 30.09.2022

Ab dem 10. September organisieren Klima-Bündnis Lëtzebuerg und das Ministerium für Mobilität und öffentliche Arbeiten wieder die Fahrrad-Kampagne TOUR du DUERF, und unsere Gemeinde macht wieder mit!

Ziele der Kampagne sind, alle Einwohner der Gemeinde zur Nutzung des Fahrrads im Alltag zu sensibilisieren sowie das Thema auch verstärkt in den Gemeinderat einzubringen. Auch kommunale Politiker:innen sollen „erfahren“, was es bedeutet, in der eigenen Gemeinde mit dem Rad unterwegs zu sein - und daraufhin natürlich Maßnahmen zur Verbesserung der Situation vor Ort umsetzen. Die Mitglieder des Gemeinderates radeln in Teams, zusammen mit den anderen Einwohnern der Gemeinde. Innerhalb von 21 Tagen sammeln sie, einzeln oder in der Gruppe, möglichst viele Fahrradkilometer für ihr Team. Schulklassen, Vereine, Unternehmen usw. sind herzlich eingeladen eigene Teams zu bilden.

Jeder Teilnehmer trägt die klimafreundlich zurückgelegten Kilometer im Online-Radelkalender auf [www.tourduduerf.lu](http://www.tourduduerf.lu) ein. Vor Ort werden die besten Teams durch unsere Gemeinde prämiert. Das Ministerium für Mobilität und das Klima-Bündnis Lëtzebuerg zeichnen die bestplatzierten Gemeinden aus.

#### Wer kann teilnehmen?

- Alle Mitglieder des Gemeinderates & der beratenden Kommissionen;
- Alle Einwohner;
- Alle Personen, die in der Gemeinde arbeiten, dort einem Verein angehören oder eine Schule besuchen.

#### Wie kann ich mitmachen?

Auf [www.tourduduerf.lu](http://www.tourduduerf.lu) kann man sich einschreiben, sich einem bestehenden Team anschließen oder aber ein neues (Unter-)Team gründen. Danach ab dem 10. September einfach losradeln und die Fahrradkilometer online eintragen. Einfacher geht es noch mit der [TOUR du DUERF / STADTRADELN App](#) (für Android & iOS). Teilnehmer ohne Internetzugang melden die gefahrenen Kilometer ihrem Teamcaptain, der sie stellvertretend für sie eingibt. Dabei wird auf die Ehrlichkeit der Teilnehmer vertraut!

**Interessiert? Mehr Infos und Einschreibung unter [www.tourduduerf.lu](http://www.tourduduerf.lu) !**



# ENERGIE SPUEREN

EKOLOGESCH EKONOMESCH

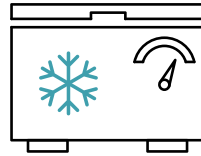


## AN DER KICHEN



Ech loossen d'Dier vum Frigo ni méi laang op ewéi nédeg...

... a setze keng waarm Saachen dran.  
Et gëllt: Wat de Frigo manner dacks brummt, wat manner Strom verbraucht gëtt.



Ech denken dru fir den Tifküler reegelméisseg ze entdeeen.

Eng Äisschicht vu 5 mm am Tifküler erhöht de Stromverbrauch ëm ongeféier 30%.



Mam Deckel um Dëppe geet manner Hëtzt verluer.

+ Tipp: Ech notzen d'Reschtwärmt! Amplaz d'Kachplack bis zum Schluss unzeloesen, dréien ech se virdrun erof.



Je gréisser den Apparat, desto gréisser de Verbrauch.

Gutt iwweeluecht ka Sue spueren: "Wéieen Apparat erfëllt mäi Besoin am spuersamsten?"



Ech lueden d'Spullmaschinn voll a benotzen de Spuerprogramm.

Ech maache reegelméisseg Salz derbäi, fir de Kallek ofzebauen. Sou bleibt d'Maschinn méi laang intakt!



Knaschteg Kichenapparater si richtig Stromfriesser.

Ech vermeiden: Äisschicht am Tifküler, Kallek am Waasserkocher, lessensreschter an der Mikrowell...



Vun allen Energiequellen ass dem Mënsch säi gudde Wëllen déi ekologeschst.

Editeur:

Ëmweltberodung  
Lëtzebuerg a.s.b.l.  
ebl.lu / info@ebl.lu



Partner:



natur&ëmwelt

klengschrett.lu



NaturparkOUR

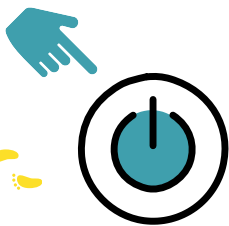


# ENERGIE SPUEREN

EKOLOGESCH EKONOMESCH



## UM BÜRO



Inaktiv elektronesch Apparater schalten ech ganz aus.

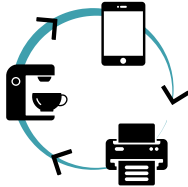
Eist Klima gött ze waarm. Mäi Büro och?

"Mécht w.e.g. iergendeen d'Luuchten aus?!"

Och am Standby-Modus verbrauche se Energie! Tipp: Multisteckdose mat Schalter sinn eis Alliéiert.

Ech setzen d'Temperatur vum Heizkierper erof, well all Grad manner spuert bis zu 7% Energie.

Dageslicht ass gesond a reduzéiert de Besoin fir elektresch Belichtung. Mäi Reflex: d'Fënstere fräi halen.



Ech navigéiere méi ekologesch am Internet.

Ech reduzéieren d'Unzuel vun den elektreschen Apparater.

Ech zéien online Reunioune vir...

z.B. Mailbox eidel maachen, open Tabs limitéieren, d'Gréisst vun de verschékten Dateie reduzéieren...

E Printer an eng Kaffismaschinn pro Persoun? Nee, mir stellen eis Apparater fir sou vill Leit wéi méiglech zur Verfügung.

... wann dës et méiglech maachen, laang an energie-intensiv Trajeten ze vermeiden.



Vun allen Energiequellen ass dem Mënsch säi gudde Wëllen déi ekologeschst.

Editeur:

Ëmweltberodung  
Lëtzebuerg a.s.b.l.  
ebl.lu / info@ebl.lu



Partner:



natur&ëmwelt

klengschrett.lu



NaturparkOUR

# Hier spielt die Musik!



Seit ihren Anfängen Mitte der 1980er-Jahre hat sich die bekannte UGDA-Musikschule des Kantons Clerf längst zu einer festen kulturellen Größe und zu einer wahren Nachwuchsschmiede für die lokalen Musikvereine in der Region entwickelt.

Zu den sechs Mitgliedsgemeinden und -syndikaten zählt als Teil des interkommunalen Schul-, Sport- und Freizeitsyndikats Sispolo auch die Gemeinde Parc Hosingen, die alljährlich rund 160.000 Euro im kommunalen Haushalt als Beitrag zur kantonalen Musikschule reserviert, welche ihrerseits wiederum über ein Gesamtbudget von fast 2,4 Millionen Euro verfügt.

Eine mehr als beachtliche Summe, die jedoch zugleich die ebenso bemerkenswerte Entwicklung der Musikschule widerspiegelt. Sind die Zahlen infolge der Corona-Pandemie in den vergangenen beiden Jahren - wie quasi überall im Lande - etwas gesunken, so

zählte die Musikschule im Schuljahr 2021/22 dank einer inzwischen wieder spürbaren Erholung doch nicht weniger als 532 Schüler, von denen 83 aus der Gemeinde Parc Hosingen stammten.

Letztere belegten insgesamt 118 Kurse, wobei von Einzel-





bis zu Kollektivkursen, von Solfège- über Instrumental- bis hin zu Gesang- und Tanzkursen ein äußerst vielfältiges Unterrichtsangebot besteht.

Mit der zum Schuljahr 2022/23 geplanten Einführung des kostenlosen Musikschulunterrichts von der Früherziehung bis zum Instrument erhofft man sich künftig natürlich auch in der Clerfer Musikschule noch zusätzlichen Auftrieb, sodass die Kapazitäten optimal genutzt werden können.

Ein Wunsch, den man sicher auch bei der Harmonie municipale aus Hosingen teilen dürfte, spiegelt sich die gute Ausbildung doch längst auch in der musikalischen Qualität der lokalen Musikvereine wider. Alle Infos unter:

[www.musekschoulen.lu](http://www.musekschoulen.lu)





## Verkehrsmessungen und Statistiken

Ortschaft: **Hosingen**  
Strasse: **Op der Héi (Camping)**  
Richtung: **Zone industrielle**

Vorgeschriebene Höchstgeschwindigkeit: **50 km/h**

Beginn der Messung: **15.07.22** Ende: **27.07.22**  
Tage: **13**

Anzahl der Fahrzeuge: **16703**  
Durchschnitt pro Tag: **1285**  
Maximale Geschwindigkeit **100km/h**  
Durchschnittliche Geschwindigkeit: **44 km/h**

Statistik:

< 50 km/h	<b>12439</b>
50 - 60 km/h	<b>4018</b>
60 - 70 km/h	<b>896</b>
70 - 80 km/h	<b>176</b>
80 - 90 km/h	<b>24</b>
90 - 100 km/h	<b>9</b>

Geschwindigkeitsübertretung prozentual: **25,50%**



## Verkehrsmessungen und Statistiken

Ortschaft: **Hosingen**  
Strasse: **Op der Héi (Camping)**  
Richtung: **Eesberwee**

Vorgeschriebene Höchstgeschwindigkeit: **50 km/h**

Beginn der Messung: **15.07.22**      Ende: **27.07.22**  
Tage: **13**

Anzahl der Fahrzeuge: **17161**  
Durchschnitt pro Tag: **1320**  
Maximale Geschwindigkeit **89 km/h**  
Durchschnittliche Geschwindigkeit: **42 km/h**

Statistik: < 50 km/h **14346**  
50 - 60 km/h **2951**  
60 - 70 km/h **441**  
70 - 80 km/h **59**  
80 - 90 km/h **6**

Geschwindigkeitsübertretung prozentual: **16,40%**



## Verkehrsmessungen und Statistiken

Ortschaft: **Hoscheid**  
Strasse: **Ende Hauptstroos**  
Richtung: **N7**

Vorgeschriebene Höchstgeschwindigkeit: **70 km/h**

Beginn der Messung: **25.03.22** Ende: **08.06.22**  
Tage: **75**

Anzahl der Fahrzeuge: **9980**  
Durchschnitt pro Tag: **133**  
Durchschnittliche Geschwindigkeit: **55 km/h**

Statistik:

< 70 km/h	<b>7827</b>
70 - 80 km/h	<b>1668</b>
80 - 90 km/h	<b>615</b>
90 - 100 km/h	<b>166</b>
> 100 km/h	<b>52</b>

Geschwindigkeitsübertretung prozentual: **21.6 %**



## Verkehrsmessungen und Statistiken

Ortschaft: **Hoscheid**  
Strasse: **Eingang Hauptstroos**  
Richtung: **Zentrum**

Vorgeschriebene Höchstgeschwindigkeit: **70 km/h**

Beginn der Messung: **25.03.22** Ende: **08.06.22**  
Tage: **75**

Anzahl der Fahrzeuge: **49722**  
Durchschnitt pro Tag: **663**  
Durchschnittliche Geschwindigkeit: **62 km/h**

Statistik:

< 70 km/h	<b>37587</b>
70 - 80 km/h	<b>9716</b>
80 - 90 km/h	<b>3263</b>
90 - 100 km/h	<b>891</b>
> 100 km/h	<b>205</b>

Geschwindigkeitsübertretung prozentual: **24.4 %**

# Verkehrsmessungen und Statistiken

Vorgeschriebene Höchstgeschwindigkeit: 90 km/h

Ortschaft : **Wahlhausen** Strasse : **Veianerstrooss** Richtung : **Wahlhausen**

Beginn : **16/03/2022** Ende : **24/03/2022** Tage **8**

Anzahl der Fahrzeuge: **14962**

Durchschnitt der Fahrzeuge während der Messperiode pro Tag in Fahrtrichtung: **1870**

Durchschnittliche Geschwindigkeit: **76 km/h**

## Aufteilung nach Geschwindigkeit

90 – 110 km/h: **2080** Fahrzeuge

110 – 120 km/h: **134** Fahrzeuge

120 – 130 km/h: **49** Fahrzeuge

130 – 140 km/h: **25** Fahrzeuge

140 – 150 km/h: **8** Fahrzeuge

➤ 150 km/h: **12** Fahrzeuge

# Kino unter freiem Himmel



Am 30. Juni hatte die Sport-Jugend- und Kulturkommis- sion auf dem Open Air- Gelände in Hosingen zu ihrem Open Air-Kino geladen. Bei Popcorn und anderem Knab- berzeug hatten es sich rund 100 große und kleine Filmfans vor der Leinwand gemütlich gemacht, um den Trickfilm „Encanto“ und das Musical- Drama „Bohemian Rhapsody“ zu sehen. Ganz großes Kino eben...





# Sport & Spillfest

Spiller fir Grouss a Kleng



Datum: 10.+11.09.2022 | Auerzäit: 11:00 bis 18:00 Auer  
Wou: op der Fräizäitplaz vis-à-vis vun der Gemeng

*Entrée ass fräi!*

*Fir Iessen a Gedränks ass duerch dei lokal Veräiner gesuergt.*





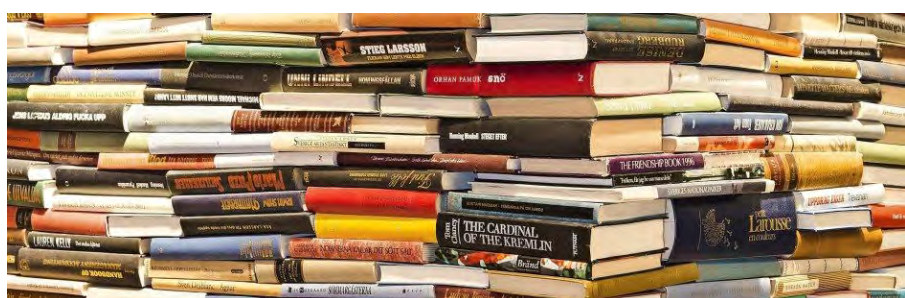
# Bicherbus on Tour

Im Halbjahr 2022/23 macht der bekannte „Bicherbus“ der Luxemburger Nationalbibliothek erneut an mehreren Dienstagen Halt in den Ortschaften Hoscheid und Hosingen (Tour 02).

Wer Zugang zum Fonds des „Bicherbus“ erhalten will, muss sich zunächst registrieren. Das Anmeldeformular, das man alsdann per Post an die angegebene Adresse senden oder beim Besuch im „Bicherbus“ abgeben muss, finden sie unter: [www.bnl.public.lu](http://www.bnl.public.lu)

## Termine September-Februar

Hoscheid	Hosingen
9.00 - 9.30 Uhr	15.00 - 15.50 Uhr
13. September	13. September
4. Oktober	4. Oktober
25. Oktober	25. Oktober
22. November	22. November
13. Dezember	13. Dezember
17. Januar	17. Januar
7. Februar	7. Februar



# KANNER-SECONDHAND-MAART

zu HOUSEN am Centre culturel



30.09.22

von 18.00 - 20.30 Auer

Baby-Shop

Alles fir den Baby bis 12 Méint

01.10.22

von 09.00 - 17.00 Auer

Baby-Shop

& 0 - 16 Joer

Kommt akaafen wéi am Buttik:  
Vun Kleeder, Accessoires,  
iwwer Spillsaachen, Veloen, etc.  
fir Kanner von 0 - 16 Joer.

bancomat

payconiq

Den Erléis geet dëst Joer un :  
Wonschkutsch.lu & Apeph



Org. Elterenvereinigung Parc Housen  
kannersecondhandmaart@gmail.com

# Teamgeist in Consthum



Foto: Jugendpompjeeën Region Nord

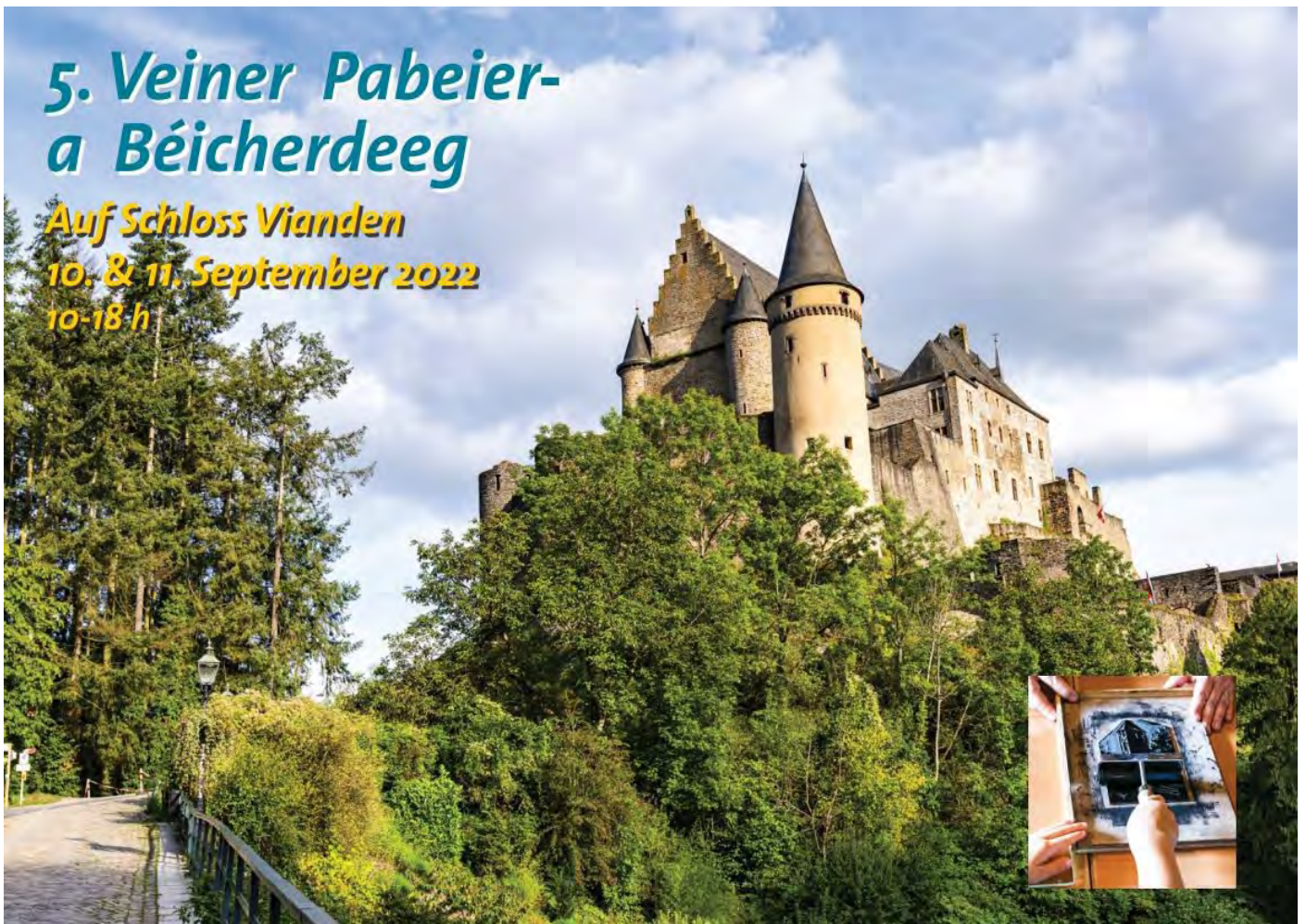
Vom 16. bis zum 20. Juli hatten die Jugendpompjeeën des Groupement Our in Consthum im wahrsten Sinne des Wortes ihre Zelte aufgeschlagen, um die Sommerferien mit einer erlebnisreichen Camp-Woche einzuläuten.

Umsorgt von neun Betreuern waren nicht weniger als 40

begeisterte Kinder dem Ruf des Zeltlagerlebens gefolgt, um sich bei zahlreichen Spielen und Ausflügen in der Umgegend zu amüsieren und zugleich den Teamgeist zu schärfen.

Für angehende Feuerwehrleute vermutlich nicht die schlechteste Übung...





# Nuetsmaart

zu Housen op der Gemengeplaz



# 24.09.2022

18:00 - 24:00 Auer

Gratis Entrée | Déi lokal Veräiner suerge fir Iessen a Gedrénks.

# Forsch drauf los



Fotos: Roby Biren

Unter dem Motto „Fuersch duer“ hatte der Naturpark Our am ersten August-Wochenende erneut zu seinem Naturparkfest im Parc Hosingen eingeladen.

Weit über 1.000 große und kleine Gäste tummelten sich denn auch rund um das Centre écologique um die Welt und ihre Wunder auf ebenso pädagogische wie unterhaltsame Weise zu erkunden.







## Wasch- und Reinigungsmittel

Die korrekte Anwendung - gut für Umwelt und Gesundheit

### Lessives et produits de nettoyage

Une application correcte - bon pour l'environnement et la santé



## Informationen

### Informations

Waschen und Reinigen hat immer einen Einfluss auf die Umwelt, besonders auf die Gewässer. Daher ist die Wahl eines ökologischen Wasch- und Reinigungsmittels sowie dessen richtige Anwendung (Dosierung,...) nicht nur für die Umwelt wichtig, sondern auch für die Gesundheit des Verbrauchers. Setzen Sie dabei auf umweltfreundliche Produkte, erkennbar am Clever akafen - Logo.

Zu den Produktgruppen gehören: Waschmittel, Weichspüler, Reinigungsmittel wie z.B. Allzweckreiniger, Fensterreiniger, Fußbodenreiniger, Spülmittel, Kalklösung usw.

*Laver et nettoyer ont toujours des impacts sur l'environnement, notamment sur les cours d'eau. Ainsi le choix de lessives et produits de nettoyage écologiques et leur bonne utilisation (dosage, ...) ne sont pas seulement importants pour l'environnement, mais également pour la santé des consommateurs. Optez pour des produits respectueux de l'environnement, reconnaissable par le logo Clever akafen.*

*Les catégories de produits incluent : Détergent, adoucissant, produits de nettoyage tels que p. ex., nettoyant tout usage, nettoyant vitres, nettoyant sols, liquide vaisselle, solution de chaux, etc.*

## Anwendungstipps

### Conseil d'application

- Beim Waschen Härtegrad des Wassers beachten
- Nicht zu heisses Wasser verwenden
- Keine Produkte vermischen, auch nicht im WC
- Hinweise auf der Verpackung beachten
- Staub entfernen bevor man nass putzt
- Schmutzschleusen nutzen (z.B. abgeschlossener Eingangsbereich mit Teppich)

- *Lors du nettoyage, prenez en considération le degré de dureté de l'eau*
- *N'utilisez pas de l'eau trop chaude*
- *Ne mélangez pas les produits, même dans les toilettes*
- *Lire la notice sur l'emballage*
- *Enlevez les poussières avant de laver*
- *Installez des « barrières à la poussière » (par ex. une entrée fermée avec un tapis)*



**Richtig Dosieren**  
*Utilisez le bon dosage*



**Produkte nicht vermischen**  
*Ne mélangez pas les produits*



**Nur Originalgebände verwenden**  
*N'utilisez que des récipients originaux*

## Vermeidung

### Prévention

- Das Angebot an Wasch- & Putzmitteln in den Supermärkten ist riesig. Für die meisten Anwendungen genügt jedoch eine Handvoll unterschiedlicher Produkte.
- Neben dem Einsatz von umweltschonenden Produkten sind auch die korrekte Handhabung der Produkte (z.B. Dosierung) sowie die richtigen Reinigungstechniken für nachhaltiges und ökologisches Reinigen unumgänglich.
- Die **SDK Akademie** bietet zum Thema ökologisches Reinigen verschiedene Schulungen an.
- *La gamme de lessives et produits de nettoyage dans les supermarchés est énorme. Pour la plupart des applications cependant, une poignée de produits différents est suffisante.*
- *Outre l'utilisation de produits respectueux de l'environnement, la manipulation correcte des produits et les techniques de nettoyage adaptées sont indispensables pour garantir un nettoyage écologique.*
- *L'SDK Akademie propose diverses formations sur le thème du nettoyage écologique.*

## Entsorgung und Verwertung

### Elimination et recyclage

- Entsorgen Sie alte Reinigungsmittel über die Sammelstellen der **SuperDrecksKëscht®** !
- Diese sollten im Originalbehälter sein.
- Auch Verpackungen mit problematischen Resten (erkennbar am Gefahrensymbol) gehören zur **SuperDrecksKëscht®**
- Leere Behälter ohne Gefahrensymbol gehören in den blauen Sack (Valorlux) oder zum Recyclingcenter.
- *Éliminez les anciens produits de nettoyage dans les points de collecte de la SuperDrecksKëscht® !*
- *Ceux-ci, doivent être dans le récipient d'origine.*
- *Les emballages de résidus problématiques (indiqués par le symbole de danger) sont à remettre à la SuperDrecksKëscht®.*
- *Les récipients vides sans symbole de danger appartiennent au sac bleu (Valorlux) ou un centre de recyclage.*



Weitere Tipps auf [www.clever-akafen.lu](http://www.clever-akafen.lu)  
D'autres conseils sur [www.clever-akafen.lu](http://www.clever-akafen.lu)



D'Gemeng Parc Housen an den Info-Zenter Demenz  
invitéieren lech häerzlech op en

Info-Owend

# „Demenz als Deel vun eiser Famill“



**Wéini:** Mëttwoch, **12. Oktober 2022**; vun 19h bis 20h30

**Wou:** am Centre Culturel zu Housen

**Sprooch:** Lëtzebuergesch

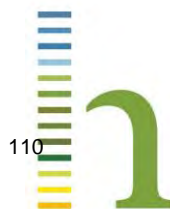
**Umeldung:** bis den 30. September per Telefon op der Nr. 92 13 41-47  
oder per Mail un [secretariat@hosingen.lu](mailto:secretariat@hosingen.lu)

**Präis:** gratis

**D'Gemeng ass frou, lech nom Virtrag op e Patt ze invitéieren.**



Info-Zenter  
Demenz



110

GEMENG  
PARC HOUSEN

# Begleitet ins Berufsleben

Das Sozialamt Resonord ist für die berufliche und soziale Eingliederung eines Teils der REVIS-Empfänger zuständig. REVIS steht für „revenu d'inclusion sociale“ und ersetzt seit 2019 das Mindesteinkommen (RMG). Die Sozialarbeiter des Resonord erstellen mit den REVIS-Empfängern ein individuelles Eingliederungsprojekt und vermitteln sie zur Verrichtung gemeinnütziger Arbeiten im öffentlichen Sektor.

Die Aktivierungsvereinbarung wird vom Office National d'Inclusion Sociale (ONIS), dem Beschäftigungsträger und dem REVIS-Empfänger unterzeichnet. Sie ist von kurzer Dauer – zwischen einem und 12 Monaten – und erneuerbar. Dank ihr soll der REVIS-Empfänger Berufserfahrung sammeln, die seine Situation kurzfristig stabilisiert und ihm langfristig den Einstieg in den 1. Arbeitsmarkt oder den Transfer zur ADEM ermöglichen soll.



Die Sozialarbeiter erstellen einen individuellen Aktivierungsplan mit ihren Klienten. Diese werden entweder in Stabilisierungsmaßnahmen (medizinische/therapeutische Behandlung...) und Vorbereitungsmaßnahmen (Sprach-



-kurse, Ausbildungen, ...) orientiert oder in gemeinnützige Arbeiten, entsprechend ihrer Fähigkeiten und Bedürfnisse. Die Begleitung der REVIS-Empfänger kann einerseits eine hilfreiche

Unterstützung und andererseits eine echte Bereicherung für den Beschäftigungsträger sein. Außerdem nimmt dieser auf vorbildliche Weise seine soziale Verantwortung wahr.

Resonord unterstützt die Beschäftigungsträger dabei auf mehrere Arten, etwa durch die Betreuung ihrer Klienten und regelmäßiger Evaluationsgespräche.

Die Beschäftigungsträger brauchen den Personen, die sie begleiten, keinen Lohn zu zahlen. Es ist der Nationale Solidaritätsfonds, der diesen eine Entlohnung auszahlt.

[www.resonord.lu](http://www.resonord.lu)

# landakademie

## WEITERBILDUNG FÜR ERWACHSENE IN ZUSAMMENARBEIT MIT DER GEMEINDE PARC HOSINGEN

### FORMATION POUR ADULTES EN COLLABORATION AVEC LA COMMUNE PARC HOSINGEN

<b>Sprach- und Computerkurse</b> <i>Cours linguistiques et d'informatique</i>	<b>Tag</b> <i>Jour</i>	<b>Beginn</b> <i>Début</i>	<b>Uhrzeit</b> <i>Horaire</i>	<b>Preis</b> <i>Prix</i>
Deutsch A1.1	Donnerstag <i>jeudi</i>	13.10.22	9:00-11:00	150€ 25x2h
Englisch A1.1	Dienstag <i>mardi</i>	11.10.22	9:00-11:00	150€ 25x2h
Englisch A1.2	Freitag <i>vendredi</i>	14.10.22	18:00-20:00	150€ 25x2h
Luxemburgisch A1.1	Dienstag <i>mardi</i>	04.10.22	19:00-21:00	150€ 25x2h
Portugiesisch A1.1	Mittwoch <i>mercredi</i>	12.10.22	18:30-20:30	225€ 25x2h

**A.1.1.:** Dieser Kurs verschafft Ihnen den Einstieg in die Sprache. Sie lernen, wie Sie sich vorstellen und sich mit einfachen sprachlichen Mitteln in Alltagssituationen unterhalten. Ce cours vous permettra d'acquérir des compétences de base dans la langue. Vous apprendrez à vous présenter et à communiquer dans différentes situations quotidiennes avec des moyens linguistiques simples.

**A.1.2.:** Dieser Kurs ist für alle, die bereits über Kenntnisse in der Sprache verfügen. Dieser Kurs wird Sie tiefer in die Sprache einführen, Ihre Sprachkenntnisse erweitern und ihre Kommunikationsfähigkeiten steigern. Ce cours est idéal pour tous ceux qui disposent déjà de notions de la langue. Ce cours vous permettra d'approfondir vos connaissances et d'améliorer votre communication.

Les cours de langues et informatiques, organisés par la Landakademie sont agréés par le Ministère de l'Education nationale, de l'Enfance et de la Jeunesse.



**Landakademie**  
2 am Fournicherwee | L-9151 Eschdorf  
Tel: 89 95 68-28 | Fax: 89 95 68-40  
nicole@landakademie.lu | www.landakademie.lu

COURS POUR ADULTES AGRÉÉS PAR



LE GOUVERNEMENT  
DU GRAND-DUCHÉ DE LUXEMBOURG  
Ministère de l'Éducation nationale,  
de l'Enfance et de la Jeunesse

Service de la formation des adultes

# Mat Hand an Häerz

Hier éischt „richteg“ Generalversammlung zanter dem Mäerz 2019 haten d’Fraen a Mammen vun Housen viru Kuerzem als Geleeënheet genotzt, fir aus dem Erléis vun hieere Bastel- a Stréckaktivitéiten en Don an Héicht vu net manner wéi 1.000 Euro un d’ONG “Enfants défavorisés de l’île de Madagascar” ze iwwerreechen.

Déi 2015 gegrënnte Vereenegung beméiht sech an der

ländlecher Region ronderëm Brickaville drëms, de Kanner a wierdege Konditiounen Zougank zu enger Schoulbildung ze verschafen, mee och e lokalen a nohaltege Commerce ze entwéckelen.

## Nohaltegkeet op Madagaskar

Den Ament këmmert ee sech esou ëm 5 Schoulen an der Region, an deenen ënner anerem Schoulkantinen ageriicht goufen, déi sech

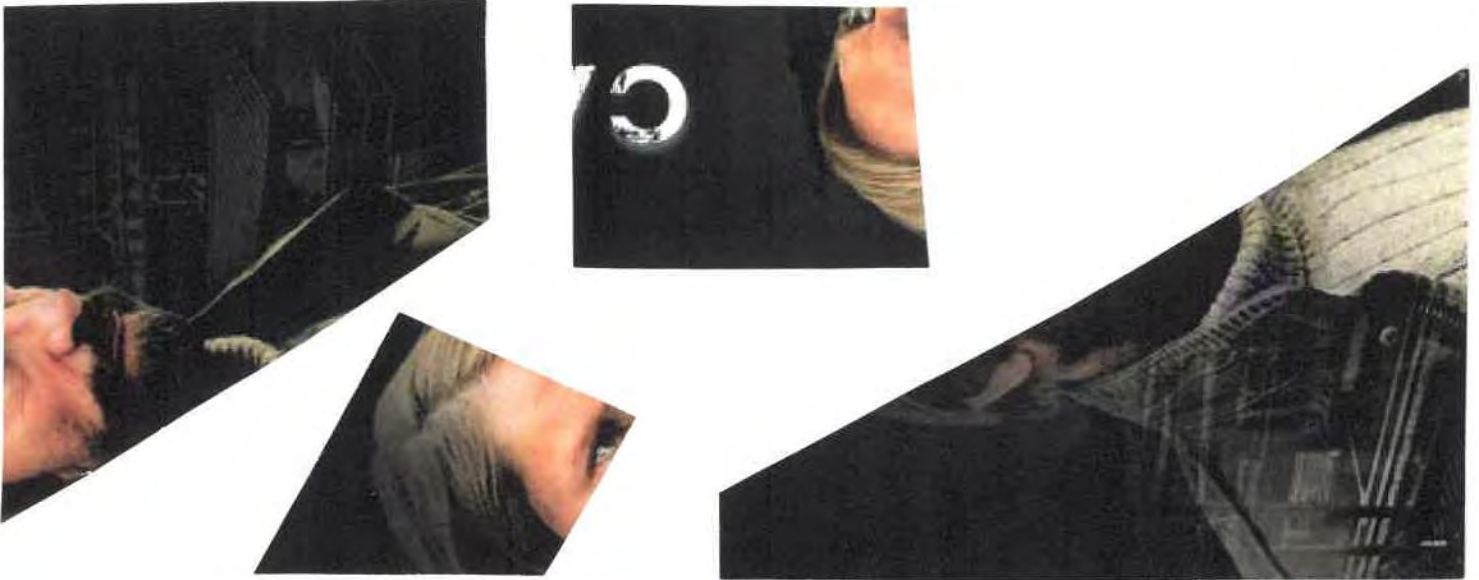
mat hieere Geméisgäert oder kleng landwirtschaftlechen Häff esou wäit wéi méiglech selwer versueren.

Dës Weidere ginn an de Schoulen awer och Projete fir d’Elektrifizierung oder och fir d’Ariichte vu Pépinière weidergedriwwen, fir dem iwwerméissegem Ofholze vun de Bëscher an dem groussen ostafrikaneschen Inselstaat entgéintzewierken.



# RÄTSEL

Wien sinn ech? Schéck eis déi richtig Léisung eran an du hues d' Chance een lessbong ze gewannen. (3 Gewënner gi per Lous gezunn.)

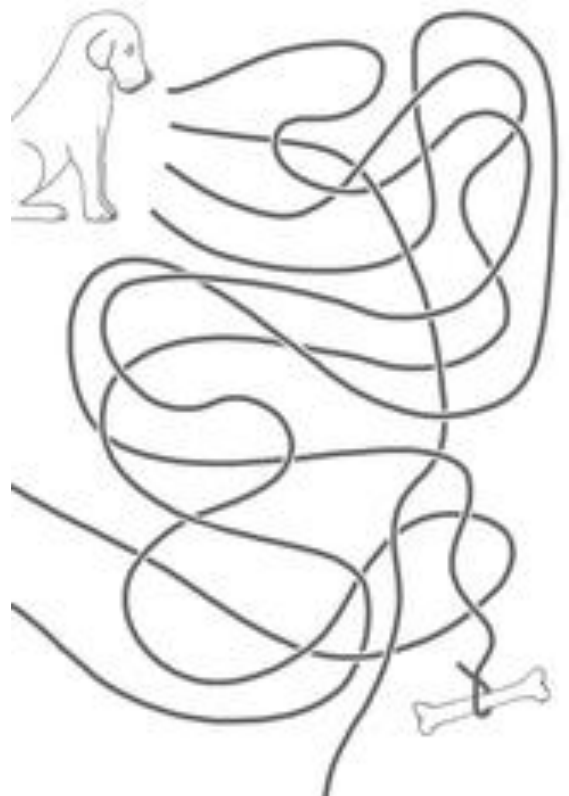


Léisung :

## SUDOKU

				9				
		2	4		8	5		
8								6
	6						1	
		7	2	1	6	8		
9				7				5
	7	9				6	3	
1								7
5	2						9	8

## LABYRINTHE



Fir beim Gewënnspill deelzehuelen, biede mir lech folgend Informatiounen  
auszefëllen an eis d' Léisung mat ären Donnéeën eranzeschécken.  
(Einsendeschluss: 30.09.2022)

Virnumm: \_\_\_\_\_

Numm: \_\_\_\_\_

Adresse: \_\_\_\_\_

\_\_\_\_\_

Telefonsnummer: \_\_\_\_\_

Administration Communale du Parc Hosingen  
11, Op der Héi, L-9809 Hosingen  
Tél. (+352) 92 13 41 - Fax (+352) 92 93 19



## HEURES D'OUVERTURE

	Matin	Après-midi
LUNDI	08h15-11h45	14h00-16h45
MARDI	08h15-11h45	14h00-16h45
MERCREDI	08h15-11h45	14h00-18h30 (NOCTURNE)*
JEUDI	08h15-11h45	14h00-16h45
VENDREDI	08h15-11h45	14h00-16h45

\*SEULEMENT LE BUREAU DE LA POPULATION

Dezember 2022

---

# ADVENTSFÈNSTER



**Am Dezember ginn an deene verschiddenen Dierfer vun der Gemeng Parc Housen Fënstere mat Motiver vun Advent a Chrëschttag dekoréiert. All Dag gétt eng Fënster opgemaach, déi d'Leit aus der Gemeng kënnen kucke goen.**

**Loosst eis ee schéine Moment mat neien, alen Noperen a Frënn deelen.**

**18h00 – 20h00 Auer**

Wann dir interesséiert sidd eng Fënster ze weise kënnt dir lech bis spéitstens den 31. Oktober op folgender Nummer T. 92 13 41 - 21 oder E-Mail Adress [sjk@hosingen.lu](mailto:sjk@hosingen.lu) umellen.



*Foto: Mireille Wester-Nosbusch*

**Impressum: Gemeng Parc Housen  
an Zesummenaarbecht mat de Veräiner an  
Interessenten aus der Gemeng.**

✉: [associations@hosingen.lu](mailto:associations@hosingen.lu)

☎: 92 13 41—1



**GEMENG  
PARC HOUSEN**